

# **TURGUT ÖZAL İLKOKUL/ORTAOKULU 2024-2028 STRATEJİK PLANI**

T.C

ERDEMLİ KAYMAKAMLIĞI

TURGUT ÖZAL İLKOKULU/ORTAOKULU MÜDÜRLÜĞÜ



## **2024-2028 Stratejik Planı**

Mersin-2024



## **İSTİKLAL MARŞI**

*Korkma! Sönmez bu şafaklarda yüzen al sancak,  
Sönmeden yurdumun üstünde tüten en son ocak.  
O benim milletimin yıldızıdır, parlayacak;  
O benimdir, o benim milletimindir ancak.*

*Çatma, kurban olayım, çehreni ey nazlı hilal!  
Kahraman ırkıma bir gül; ne bu şiddet, bu celal?  
Sana olmaz dökülen kanlarımız sonra helal...  
Hakkıdır, Hakk'a tapan milletimin istiklal.*

*Ben ezelden beridir hür yaşadım, hür yaşarım.  
Hangi çılgın bana zincir vuracakmış? Şaşarım.  
Kükremiş sel gibiyim, bendimi çiğner, aşarım,  
Yırtarım dağları, enginlere sığmam, taşarım.*

*Garbın afakını sarmışsa çelik zırhlı duvar,  
Benim iman dolu göğsüm gibi serhaddim var.  
Ulusun, korkma! Nasıl böyle bir imanı boğar,  
"Medeniyet" dediğin tek dişi kalmış canavar?*

*Arkadaş! Yurduma alşakları uğratma sakın,  
Siper et gövdeni, dursun bu hayâsızca akın.  
Doğacaktır sana vadettiği günler Hakk'ın,  
Kim bilir, belki yarın belki yarından da yakın.*

*Bastığın yerleri "toprak" diyerek geçme, tanı,  
Düşün altındaki binlerce kefensiz yatanı.  
Sen şehit oğlusun, incitme, yazıktır atanı,  
Verme, dünyaları alsan da bu cennet vatanı.*

*Kim bu cennet vatanın uğruna olmaz ki feda?  
Şüheda fışkıracak, toprağı sıksan şüheda.  
Canı, cananı, bütün varımı alsın da Hüda,  
Etmesin tek vatanımdan beni dünyada cüda.*

*Rubumun senden İlahi, şudur ancak emeli:  
Değmesin mabedimin göğsüne namahrem eli.  
Bu ezanlar, ki şehadetleri dinin temeli,  
Ebedi, yurdumun üstünde benim inlemeli.*

*O zaman veeedile bin secede eder, varsa taşım,  
Her cerihamdan, İlahi, boşanıp kanlı yaşım,  
Fışkırır rubumücerret gibi yerden naaşım,  
O zaman yükselerek arşa değer belki başım.*

*Dalgalar sen de şafaklar gibi ey şanlı hilal!  
Olsun artık dökülen kanlarımın hepsi helal.  
Ebediyen sana yok, ırkıma yok izmihlal.  
Hakkıdır, hür yaşamış bayrağımın hürriyet;  
Hakkıdır, Hakk'a tapan milletimin istiklal.*

*Mehmet Akif Ersoy*

## TURGUT ÖZAL İLKOKUL/ORTAOKULU 2024-2028 STRATEJİK PLANI

İli: Mersin		İlçesi: İlçesi	
Adres:	Koyuncu Mahallesi Toki Sokak No:21 Erdemli/MERSİN	Coğrafi Konum (link)	36°36'49.5"N 34°15'42.7"E
Telefon Numarası:	324 532 0075	Faks Numarası:	
e- Posta Adresi:	<a href="mailto:708134@meb.k12.tr">708134@meb.k12.tr</a> <a href="mailto:708132@meb.k12.tr">708132@meb.k12.tr</a>	Web sayfası adresi:	<a href="http://erdemliturgutozalilkokulu.meb.k12.tr">http://erdemliturgutozalilkokulu.meb.k12.tr</a> <a href="http://erdemliturgutozalortaokulu.meb.k12.tr">http://erdemliturgutozalortaokulu.meb.k12.tr</a>
Kurum Kodu:	İlkokul : 708134 Ortaokul : 708132	Öğretim Şekli:	Tam Gün



## **SUNUŞ**

İlginin hızla yayıldığı dünyamızda bilginin dağıtıcısı ve yorumlayıcısı olan okullar, hayati bir önem arz etmektedir. Okullar, toplumların kültürel zenginliklerini yaşatması ve çağın gelişmelerine yön vermesi bakımından stratejik öneme sahip örgütlerin başında gelmektedir. Bu nedenle okulların işlevlerini verimli bir şekilde yerine getirmesinde önemli olabilecek faktörlerden biri de okullarda hazırlanan stratejik planlardır.

Son yıllarda stratejik planlar, hızlı değişim ve bunun getirdiği sorunlara çözüm üretme sürecinde sıklıkla kullanılmaktadır. Stratejik planlamanın eğitime uygulanması çabalarının geleneksel planlamaya alternatif olarak çıktığı görülmektedir.

Örgüt, stratejik planlama ile “gelecekte ne yapacağını” belirlemiş olacaktır. Bu özellikleri ile stratejik plan, yapılacak çalışmalara yön verecek ve önceliklerin tespitine yardımcı olacaktır.

Özü itibarıyla işletme biliminin çatısı altında incelenen ve stratejik yönetim aracı olan stratejik planlamanın, 5018 sayılı Kamu Mali Yönetimi ve Kontrol Kanunu ile kamu kuruluşlarınınca hazırlanması yasal zorunluluk haline gelmiştir. 2003 yılından bu yana bazı kamu örgüt ve kuruluşlarında pilot olarak uygulanmaya başlanmış olup 2010 yılına kadar tüm kamu örgüt ve kuruluşlarında stratejik planlamaya geçilmesi öngörülmektedir.

Yukarıda açıklamaya çalıştığımız tanımlamalardan hareketle okulumuzun vizyon ve misyonu doğrultusunda, mevcut koşullar ve durumlar göz önünde bulundurularak geleceğe ilişkin çizmesi gerektiği yolu belirlemek ve bu uğurda gerçekleştirilen işlemleri ölçülebilir nitelikli hale getirmek amacıyla bu stratejik planı hazırlama gereksinimi ortaya çıkmıştır.

10/12/2003 tarihli ve 5018 sayılı “Kamu Mali Yönetimi ve Kontrol Kanunu’nun 9. Maddesinde belirtilen “Kamu idareleri; Kalkınma Planları, Programlar, ilgili mevzuat ve benimsedikleri temel ilkeler çerçevesinde geleceğe ilişkin vizyon ve misyonları oluşturmak, stratejik amaç ve hedeflerini saptamak, performanslarını göstergeler doğrultusunda ölçmek; bu süreci izlemek ve öz değerlendirmesini yapmak amacıyla katılımcı yöntemlerle stratejik plan hazırlanır.” hükmüne ilişkin mevzuata dayanarak Stratejik Plan hazırlama çalışmalarına başlanmıştır.

Okulumuzun hazırladığı “Stratejik Planlama”, kurumda her kademedeki görev yapanların katılımlarını ve kurum yöneticilerinin tam desteğini içeren, sonuç almaya yönelik çabaların bütünüdür. Okulumuz, hazırladığı stratejik plan doğrultusunda hareket ederek bazı noktalarda yaptığı değerlendirmelerle okul gelişimine büyük katkı getireceği inancındadır.

**Ali Rıza SERİN**

**Okul Müdürü**

# ***TURGUT ÖZAL İLKOKUL/ORTAOKULU 2024-2028 STRATEJİK PLANI***

## **Giriş**

## İÇİNDEKİLER

İçindekiler bölümü hazırlanırken ve planın sayfa tasarımı yapılırken aşağıda verilen sıralama dikkate alınmalıdır.

### 1. GİRİŞ VE STRATEJİK PLANIN HAZIRLIK SÜRECİ

- 1.1. Strateji Geliştirme Kurulu ve Stratejik Plan Ekibi
- 1.2. Planlama Süreci

### 2. DURUM ANALİZİ

- 2.1. Kurumsal Tarihçe
- 2.2. Uygulanmakta Olan Planın Değerlendirilmesi
- 2.3. Mevzuat Analizi
- 2.4. Üst Politika Belgelerinin Analizi
- 2.5. Faaliyet Alanları ile Ürün ve Hizmetlerin Belirlenmesi
- 2.6. Paydaş Analizi
- 2.7. Kuruluş İçi Analiz
  - 2.7.1. Teşkilat Yapısı
  - 2.7.2. İnsan Kaynakları
  - 2.7.3. Teknolojik Düzey
  - 2.7.4. Mali Kaynaklar
  - 2.7.5. İstatistik Veriler
- 2.8. Güçlü ve Zayıf Yönler ile Fırsatlar ve Tehditler (GZFT) Analizi
- 2.9. Tespit ve İhtiyaçların Belirlenmesi

### 3. GELECEĞE BAKIŞ

- 3.1. Misyon, Vizyon ve Temel Değerler
- 3.2. Misyon
- 3.3. Vizyon
- 3.4. Temel Değerler

### 4. AMAÇ, HEDEF VE STRATEJİLERİN BELİRLENMESİ

- 4.1. Amaç, hedef, gösterge ve stratejiler
- 4.2. Maliyetlendirme

### 5. İZLEME VE DEĞERLENDİRME

### 6. Tablo/Şekil/Grafikler/Ekler

# **TURGUT ÖZAL İLKOKUL/ORTAOKULU 2024-2028 STRATEJİK PLANI**

## **Kısaltmalar**

<b>MEB</b>	Millî Eğitim Bakanlığı
<b>MEM</b>	Milli Eğitim Müdürlüğü
<b>AR-GE</b>	Araştırma ve Geliştirme
<b>SP</b>	Stratejik planlama
<b>SA</b>	Stratejik amaç
<b>SH</b>	Stratejik hedef
<b>PH</b>	Performans hedefi
<b>PG</b>	Performans göstergeleri
<b>AB</b>	Avrupa Birliği
<b>GZFT</b>	Güçlü, zayıf, Fırsat, Tehdit
<b>YİBO</b>	Yatılı ilköğretim Bölge Okulu
<b>İLSİS</b>	İl ve İlçe MEM Yönetim Bilgi Sistemi
<b>BTS</b>	Bilgi Teknoloji Sınıfı
<b>HEM</b>	Halk Eğitim Merkezi
<b>TEŞ</b>	Temel Eğitim Şubesi
<b>OŞ</b>	Orta Öğretim Şubesi
<b>DÖŞ</b>	Din Öğretimi Şubesi
<b>MTEŞ</b>	Mesleki ve teknik Eğitim Şubesi
<b>ÖERHŞ</b>	Özel Eğitim ve Rehberlik Şubesi
<b>HBÖŞ</b>	Hayat Boyu Öğrenme Şubesi

# **TURGUT ÖZAL İLKOKUL/ORTAOKULU 2024-2028 STRATEJİK PLANI**

## **TANIMLAR**

**Eylem Planı:** İdarenin stratejik planının uygulanmasına yönelik faaliyetleri, bu faaliyetlerden sorumlu ve ilgili birimler ile bu faaliyetlerin başlangıç ve bitiş tarihlerini içeren plandır.

**Faaliyet:** Belirli bir amaca ve hedefe yönelen, başlı başına bir bütünlük oluşturan, yönetilebilir ve maliyetlendirilebilir üretim veya hizmetlerdir.

**Hazırlık Programı:** Stratejik plan hazırlık sürecinin aşamalarını, bu aşamalarda gerçekleştirilecek faaliyetleri, bu aşama ve faaliyetlerin tamamlanacağı tarihleri gösteren zaman çizelgesini, bu faaliyetlerden sorumlu birim ve kişiler ile stratejik planlama ekibi üyelerinin isimlerini içeren ve stratejik planlama ekibi tarafından oluşturulan programdır.

**Vizyon:** Vizyon idarenin geleceğini sembolize eden genel amacdır. Vizyon bildirimini, stratejik planın kapsadığı zaman diliminin de ötesinde, uzun vadede idarenin gerçekleştirmek istediklerini ve ulaşmak istediği yeri yansıtacak bir şekilde belirlenir.

**Misyon** Misyon bir idarenin var oluş sebebidir. İdarenin ne yaptığını, nasıl yaptığını ve kimin için yaptığını açıkça ifade eder. Stratejik plana temel teşkil eden misyon bildirimini, idarenin sunduğu tüm hizmetler ile gerçekleştirdiği tüm faaliyetleri kapsayan bir şemsiye kavramdır.

**Temel Değerler:** Temel değerler, karar alıcıların idareyi yönetirken bağlı kalacakları inançları ve çalışma felsefesini yansıtır.

**Hedef Kartı:** Amaç ve hedef ifadeleri ile performans göstergelerini, gösterge değerlerini, göstergelerin hedefe etkisini, sorumlu ve işbirliği yapılacak birimleri, riskleri, stratejileri, maliyetleri, tespitler ve ihtiyaçları içeren karttır.

**Performans Göstergesi:** Stratejik planda hedeflerin ölçülebilirliğini miktar ve zaman boyutuyla ifade eden araçlardır.

**Stratejiler:** Stratejiler, idarenin hedeflerine nasıl ulaşılacağını gösteren kararlar bütünüdür. İyi belirlenmiş stratejiler olmaksızın hedefleri etkili bir biçimde uygulamaya geçirmek mümkün değildir.

**Stratejik Plan Değerlendirme Raporu:** İzleme tabloları ile değerlendirme sorularının cevaplarını içeren ve her yıl şubat ayının sonuna kadar hazırlanan rapordur.

**Stratejik Plan Genelgesi:** Stratejik plan hazırlık çalışmalarını başlatan, Strateji Geliştirme Kurulu üyelerinin isimlerini içeren ve bakanlıklar ile bakanlıklara bağlı, ilgili ve ilişkili kuruluşlarda Bakan, diğer kamu idareleri ve mahalli idarelerde üst yönetici tarafından yayımlanan genelgedir.



# TURGUT ÖZAL İLKOKUL/ORTAOKULU 2024-2028 STRATEJİK PLANI

## 1. GİRİŞ VE STRATEJİK PLANIN HAZIRLIK SÜRECİ

### 1.1. Strateji Geliştirme Kurulu ve Stratejik Plan Ekibi

Stratejik plan hazırlık çalışmalarının başladığı, İl Milli Eğitim Müdürlüğü tarafından 2022/21 sayılı Genelge ile duyurulmuştur. Okulumuzun 2024–2024 Stratejik Planı, literatür taraması, durum analizi raporu, iç ve dış paydaşların görüşleri doğrultusunda hazırlanmıştır. Bu kapsamda kurul ve ekip oluşturulmuştur.

**Okul Strateji Geliştirme Kurulu:** Okul müdürünün başkanlığında, bir okul müdür yardımcısı, bir öğretmen ve okul/aile birliği başkanı ile bir yönetim kurulu üyesi olmak üzere 5 kişiden oluşan üst kurul kurulur.

Tablo 1: Stratejik Planlama Kurulu üyeleri

TURGUT ÖZAL İLKOKULU STRATEJİ GELİŞTİRME KURULU			
No	Adı Soyadı	Görevi	
1	Ali Rıza SERİN	Okul Müdürü	Komisyon Başkanı
2	Mesut KÖSE	Müdür Yardımcısı	Komisyon Üyesi
3	Nermin ÇİÇEK	Öğretmen	Komisyon Üyesi
4	Gülhan UÇAR	Okul Aile Birliği Başkanı	Komisyon Üyesi
5	Ali İÇEL	Yönetim kurulu üyesi	Komisyon Üyesi

Tablo 2: Stratejik Planlama Ekibi Üyeleri

İLKOKULU STRATEJİ PLANLAMA EKİBİ			
No	Adı Soyadı	Görevi	
1	Fatih ŞAHİN	Müdür Yardımcısı	Komisyon Başkanı
2	Nilgün GÜNDÜZ GÖLGELİ	Öğretmen	Komisyon Üyesi
3	Tuncay ÖZDEMİR	Öğretmen	Komisyon Üyesi
4	İbrahim Ethem MERDİN	Öğretmen	Komisyon Üyesi
5	Cihan ŞEKER	Gönüllü Veli	Komisyon Üyesi

**Okul Stratejik Planlama Ekibi:** Okul müdürü tarafından görevlendirilen ve üst kurul üyesi olmayan müdür yardımcısı başkanlığında, okul/kurumun büyüklüğü ve şartları doğrultusunda öğretmenler ve gönüllü velilerden oluşur.

## **1.2. Planlama Süreci:**

2024-2028 dönemi Stratejik planlama sürecinin belirli bir zaman dilimi içerisinde tamamlanması ve kaynakların etkin kullanımı amacıyla, ekibimiz tarafından Milli Eğitim Müdürlüğü Ar-Ge biriminin koordinasyonu doğrultusunda çalışmalar başlatılmıştır.

Stratejik planlama hazırlık süreci katılımçılık ilkesi çerçevesinde kararlar üst kurulla yapılan toplantılarla alınmıştır. Toplantılara üst kurulun yanında öğretmen ve personellerin katılımıyla gerçekleştirilmiştir.

## **2. DURUM ANALİZİ**

Durum analizi bölümünde okulumuzun mevcut durumu ortaya konularak neredeyiz sorusuna yanıt bulunmaya çalışılmıştır.

Bu kapsamda okulumuzun kısa tanıtımı, okul künyesi ve temel istatistikleri, paydaş analizi ve görüşleri ile okulumuzun Güçlü Zayıf Fırsat ve Tehditlerinin (GZFT) ele alındığı analize yer verilmiştir.

### **2.1. Kurumsal Tarihçe**

Okulumuz ilk kez 2009-2010 eğitim öğretim yılının 2. Döneminde yılında, Milli Eğitim Müdürlüğü bünyesinde hizmete açılmıştır. İsmi Türkiye Cumhuriyeti 8. Cumhurbaşkanı Turgut ÖZAL'dan almaktadır. 29 derslikle öğretime devam etmektedir. Okulumuz eğitim öğretim hizmetine başladığı ilk yıldan bu yana çağdaş eğitim-öğretimin gerekleri; uygun fiziksel mekânların temini, eğitim-öğretim araç ve gereçlerinin sağlanması, eğitim-öğretim ve yönetim süreç standartlarının belirlenmesi ve en güzel şekilde yürütülmesi konusunda Erdemli'de var olan okullar içinde örnek teşkil etme yolunda güzel adımlar atmaktadır.

Okulumuz Turgut Özal İlkokuluna ait olan binasının bir kısmı Turgut Özal Ortaokuluna tahsis edilmiştir. Okulumuzun ilkokul kısmında 16 derslik ortaokul kısmında 13 derslik bulunmaktadır. Okulda 1 müdür, 2 müdür yardımcısı, 53 öğretmen, 4 işkur, çalışanı bulunmaktadır.

Okulumuzun ilkokul kısmında şu anda 81'ü anasınıflarında, 4'i özel eğitim sınıfında ve 268 tanesi diğer sınıflarda olmak üzere 353 öğrenci eğitim öğretim görmektedir. Okulumuzun ortaokul kısmında 11 tanesi özel eğitim sınıfında olmak üzere toplam 271 öğrenci eğitim öğretim görmektedir. Okulumuzun ilkokul ve ortaokul kısmında toplam 624 öğrenci eğitim öğretim görmektedir.

## TURGUT ÖZAL İLKOKUL/ORTAOKULU 2024-2028 STRATEJİK PLANI

### 2.2. Uygulanmakta Olan Stratejik Planın Değerlendirilmesi

STRATEJİK HEDEF 1.1		
Plan dönemi sonuna kadar okulumuzda okul öncesi, ilkokul ve ortaokulda okullaşma oranlarını artırarak ve yaygınlaştırarak bireylerin katılımını ve eğitimini tamamlamasını sağlamak.		
PERFORMANS GÖSTERGELERİ		
PG 1.1.1 İlkokul 1. Sınıf Öğrencilerinden en az 1 Yıl Okulöncesi Eğitim Almış Olanların Oranı(%)	İlkokul 1. Sınıf Öğrencilerinden en az 1 Yıl Okulöncesi Eğitim Almış Olanların Oranı(%) 2018 yılında 68 iken bu oran 2023 yılında 98 'e çıkartılmıştır.	
PG 1.1.2 Taşınan Öğrenci Sayısı	Taşınan Öğrenci Sayısı 2018 yılında 155 ve 2023 hedefimiz 134 iken taşınan öğrenci sayısı (özel eğitim öğrencisi hariç) 100 öğrenciye inmiştir.	
PG 1.1.3 Devamsızlık Oranı (20 gün ve Üzeri) (%)	Ortaokul	2019-2023 yılları arasında 20 gün ve üzeri devamsız öğrenci sayısı Okulöncesi, ilkokul ve ortaokulda başlangıçta %1 olan devamsızlık oranı 2023 %0,63'e kadar düşürülmüştür. Daha aşağıya düşmemesinin sebebi ise okulun bulunduğu çevrenin mevsimlik tarım işçisi olması, yabancı uyruklu öğrencilerin ve dezavantajlı öğrencilerin fazla olması nedeni ile daha aşağıya düşmemiştir.
	İlkokul	
	Okul Öncesi	
PG 1.1.4 Sınıf Tekrarı Yapan Öğrenci Oranı (%)	Ortaokul	2019-2023 yılları arasında ilkokul 1, ortaokul ise 2 öğrenci sürekli devamsızlıktan sınıf tekrarına kalmıştır. Okul idaresi rehberlik servisi ve sınıf öğretmenlerinin tümünün çabalarına rağmen öğrenci devamı sağlanamadığı için sınıf tekrarına düşmüştür.
	İlkokul	
PG 1.1.5 Okul Terki Yapan Öğrenci Oranı (%)	2019-2023 yılları arasında terk yapılan öğrenci bulunmamaktadır.	

STRATEJİK HEDEF 2.1		
Her eğitim kademesindeki öğrencilerimizin başarı ve kazanımlarını sürekli izleyip değerlendirerek, yeni öğretim programları, eğitim materyalleri ve rehberlik hizmetleri ile geliştirmek.		
PERFORMANS GÖSTERGELERİ	HEDEF	
PG 2.1.1 Öğrencilerin Yıl Sonu Başarı Puanı	4. Sınıf	2019-2023 yılları arasında 4.,5.6.7. ve 8. Sınıflarda öğrencilerin yıl sonu başarı puan ortalamaları 76,8'dir. 2019 yılında 74,3 iken okul idaresi ve öğretmenlerin çabaları ile
	5. Sınıf	

## TURGUT ÖZAL İLKOKUL/ORTAOKULU 2024-2028 STRATEJİK PLANI

Ortalamaları	6. Sınıf	2023 yılı sonunda 78,2 ortalamaya kadar çıkmıştır.
	7.Sınıf	
	8.Sınıf	
PG 2.1.2 Öğrenci Başına Okunan Kitap Sayısı		2019 yılında öğrenci başına okunan kitap sayısı 19 iken 2023 yılı sonunda 24 kitaba çıkmıştır.
PG 2.1.3 Öğrenci Sağlığına Yönelik Düzenlenen Eğitim Sayısı		2018 yılında öğrenci sağlığına yönelik düzenlenen eğitim sayısı 2 iken 2023 yılı sonunda 4 çıkmıştır.
PG 2.1.4 Öğrenci Sağlığına Yönelik Takip Edilen Protokol Sayısı		Öğrenci sağlığına yönelik takip edilen protokol sayısı 2023 yılı sonu itibari ile 3' çıkarılmıştır.
PG 2.1.5 Öğrenci Sağlığına Yönelik Yürütülen Proje Sayısı		Öğrenci sağlığına yönelik yürütülen proje sayısı 0 iken 2023 yılı sonunda 1 olmuştur.
PG 2.1.6 Katılınan İlçe Bazında Düzenlenen Sosyal Etkinlik Sayısı		İlçe bazında düzenlenen sosyal etkinlik okul olarak katılım sayısı 5'den 7' ye kadar yükselmiştir.
PG 2.1.7 Okul bazında düzenlenen etkinlik sayısı		Okul bazında düzenlenen etkinlik sayısı 2019'da 3 iken 2023 yılı sonunda 11' kadar çıkmıştır.
PG 2.1.8 Sosyal Etkinliklere Katılan Öğrenci Sayısının Toplam Öğrenci Sayısına Oranı ( % )		Sosyal etkinliklere katılan öğrenci sayısının toplam öğrenci sayısına oranı ( % ) 2019 yılında %53 iken 2023 yılı sonunda %74 kadar çıkmıştır.
PG 2.1.9 Okul Rehberlik Hizmetlerinden Yararlanan Öğrenci Oranı ( % )		Okul rehberlik hizmetlerinden yararlanan öğrenci oranı ( % ) 2019 yılında %57 iken 2023 yılı sonunda %75' kadar çıkmıştır.
PG 2.1.10 Okul Rehberlik Hizmetlerinden Yararlanan Veli Oranı ( % )		Okul rehberlik hizmetlerinden yararlanan veli oranı ( % ) 2019 yılında %21 iken 2023 yılı sonunda % 41 kadar çıkmıştır.
PG 2.1.11 Hizmet içi Eğitime Katılan Yönetici Ve Öğretmen Sayısı		Hizmet içi eğitime katılan yönetici ve öğretmen sayısı 2019 yılında 13 iken 2023 yılı sonunda 16 çıkmıştır.
PG 2.1.12 Hizmet içi Eğitim Alan Rehber Öğretmen Sayısı		Hizmet içi eğitim alan rehber öğretmen sayısı 2019-2023 yılları arasında 2'dir. Okulumuzda 2 rehber öğretmenimiz bulunmaktadır.
PG 2.1.13 Bir Eğitim ve Öğretim Süresinde Sanat, Bilim, Kültür ve Spor Alanlarından En Az 1 Faaliyete Katılan Öğrenci Oranı (%)		Bir eğitim ve öğretim süresinde sanat, bilim, kültür ve spor alanlarından en az 1 faaliyete katılan öğrenci oranı (%) 2019 yılında %37 iken 2023 yılı sonunda %63 kadar çıkmıştır.
PG 2.1.14 Takdir veya Teşekkür Belgesi Alan Öğrenci Oranı (%)		Takdir veya teşekkür belgesi alan öğrenci oranı (%) 2019 yılında %43 iken 2023 yılında %52 yükselmiştir.
PG 2.1.15 Alınan sertifika sayısı (Beyaz Bayrak, Beslenme Dostu Okul Sertifikası vs.)		Alınan sertifika sayısı (beyaz bayrak, beslenme dostu okul sertifikası vs.) 2019 yılı 0 iken 2023 yılı 2 yükselmiştir.

## **TURGUT ÖZAL İLKOKUL/ORTAOKULU 2024-2028 STRATEJİK PLANI**

<b>PG 2.1.16 Üst Eğitim Kurumlarının Tanıtıldığı Etkinlik Sayısı</b>	Üst eğitim kurumlarının tanıtıldığı etkinlik sayısı 2019 yılında 2 iken 2023 yılında 5'e yükselmiştir.
<b>PG 2.2.17 Sosyal Etkinliklere Katılan Veli Sayısı</b>	Sosyal etkinliklere katılan veli sayısı 2019 yılında 125 iken 2023 yılında 234 yükselmiştir.
<b>PG 2.2. 18 Okul/Sınıf Kitaplığındaki Toplam Kitap Sayısı</b>	Okul/sınıf kitaplığındaki toplam kitap sayısı 2019 yılında 2364 iken 2023 yılında 2390'a yükseltilmiştir.
<b>PG 2.2. 19 Okulda Düzenlenen Sergi Sayısı</b>	Okulda düzenlenen sergi sayısı 2019 yılında 2 iken 2023 yılında 6'ya yükseltilmiştir.
<b>PG 2.2. 20 Okulca Düzenlenen Veli Eğitimi Sayısı</b>	Okulca düzenlenen veli eğitimi sayısı 2019 yılında 3 iken 2023 yılı sonunda 7'ye yükseltilmiştir.
<b>PG 2.2. 21 Okulca Düzenlenen Veli Eğitimine Katılan Veli Sayısı</b>	Okulca düzenlenen veli eğitimine katılan veli sayısı 2019 yılında 38 iken 2023 yılında 85'e kadar yükselmiştir.
<b>PG 2.2. 22 Çalışan Memnuniyet Ortalaması (5 Üzerinden Mayıs Ayında)</b>	Çalışan memnuniyet ortalaması (5 üzerinden mayıs ayında) 2019 yılında 4,03 iken 2023 yılında 4,15 yükselmiştir.
<b>PG 2.2. 23 Veli Memnuniyet Ortalaması (5 Üzerinden Mayıs Ayında)</b>	Veli memnuniyet ortalaması (5 üzerinden mayıs ayında) 2019 yılında 3,54 iken 2023 yılında 3,87 yükselmiştir.

### **STRATEJİK HEDEF 2.2**

**Okulumuzdan mezun olan öğrencilerimizin, bir üst öğrenime devam edenlerin sayısının arttırılmasını sağlamak.**

<b>PERFORMANS GÖSTERGELERİ</b>	<b>HEDEF</b>
<b>PG 2.2.1 Mezun Olan Öğrencilerden Bir Üst Öğrenime Devam Edenlerin Oranı</b>	Mezun olan öğrencilerden bir üst öğrenime devam edenlerin oranı 2019-2023 yılları arasında tüm yıllarda %100'dür.

### **STRATEJİK HEDEF 2.3**

**Öğretmen ve öğrencilerimizin uluslararası projelere katılım oranlarının arttırılarak yabancı dil ve hareketlilik düzeyini yükseltmek.**

<b>PERFORMANS GÖSTERGELERİ</b>	<b>HEDEF</b>
--------------------------------	--------------

## TURGUT ÖZAL İLKOKUL/ORTAOKULU 2024-2028 STRATEJİK PLANI

<b>PG 2.3.1 Hazırlanan Uluslararası Proje Sayısı</b>	2019-2023 yılları arasında 2 proje hazırlanmıştır.
<b>PG 2.3.2 Kabul Edilen Uluslararası Proje Sayısı</b>	2019-2023 yılları arasında kabul edilen proje olmamıştır. Mersin Milli Eğitim Müdürlüğü, Erasmus+ 2021-2027 döneminde Okul Eğitimi ve Mesleki Eğitim alanlarında Türkiye Ulusal Ajansı tarafından akredite olmaya hak kazanmıştır. Okulumuz ise 2023'te İlkokul olarak 2024'te ise Ortaokul olarak Erasmus+ akreditasyonu konsorsiyum üyesi olmuştur.
<b>PG 2.3.3 Yabancı Dil Dersi Not Ortalaması</b>	2019 yılında İngilizce notu ortalaması 70,3 iken 2023 yılında 71,4 yükselmiştir.

### STRATEJİK HEDEF 3.1

Okulumuz insan kaynaklarından maksimum düzeyde yararlanmak için; personelin planlanması, görevlendirilmesi, değerlendirilmesi ve ödüllendirmesine yönelik objektif bir değerlendirme sistemi oluşturup, planlı eğitimlerle kariyer gelişimine katkıda bulunarak niteliğinin geliştirilmesini sağlamak.

PERFORMANS GÖSTERGELERİ	HEDEF
<b>PG 3.1.1 Yüksek Lisans Yapan Personel Sayısı</b>	2019 yılında yüksek lisans yapan öğretmen sayısı 2 iken 2023 yılında 4 yükselmiştir.
<b>PG 3.1.2 Katılım Sağlanan Mahalli Hizmetiçi Eğitim Sayısı</b>	2019 yılında öğretmenlerin mahalli hizmetiçi eğitime katılım sayısı 5 iken 2023 yılında 11 yükselmiştir.
<b>PG 3.1.3 Mahalli Hizmetiçi Eğitime Katılan Personel Sayısı</b>	2019 yılında Mahalli hizmetiçi eğitime katılan personel sayısı 11 iken 2023 yılında 19'a yükselmiştir.
<b>PG 3.1.4 Ödül Verilmesi Teklif Edilen Personel Sayısı</b>	2019 yılında Ödül verilmesi teklif edilen personel sayısı 0 iken 2023 yılında 4 yükselmiştir.
<b>PG 3.1.5 Öğretmen Başına Düşen Öğrenci Sayısı</b>	Öğretmen başına düşen öğrenci sayısı 2019 yılında 16,4 iken 2023 yılında 11,7 düşmüştür. Bu durum 2023 yılında Kahramanmaraş merkezli gerçekleşen deprem sebebi ile o bölgeden Erdemli ilçesine gelen öğretmenlerin okullara dağıtılmasından kaynaklanmıştır.

### STRATEJİK HEDEF 3.2

Okulumuzda ihtiyaç duyulan eğitim tesislerinin yapılması, donatılması, geliştirilmesi ve sağlıklı eğitim ortamlarının hazırlanmasında, Okul Aile Birliğimiz bütçe olanakları, hayırsever katkıları, sivil toplum kuruluşlarından elde edilen finansal kaynakları etkin ve verimli kullanmak.

PERFORMANS GÖSTERGELERİ	HEDEF
-------------------------	-------

## TURGUT ÖZAL İLKOKUL/ORTAOKULU 2024-2028 STRATEJİK PLANI

<b>PG 3.2.1 Fiziki İmkânları İyileştirilen Ve Alt Yapı Eksiklikleri Giderilen Bölüm/Eğitim Tesisi Sayısı</b>	Fiziki imkânları iyileştirilen ve alt yapı eksiklikleri giderilen bölüm/eğitim tesisi sayısı 2019 yılından 2023 yılına kadar 10'dur.
<b>PG 3.2.2 Donatılacak Sınıf /Bölüm/Tesis Sayısı</b>	2019 ile 2023 yılları arasında toplam 3 sınıf /bölüm/tesis donatılmıştır.
<b>PG 3.2.3 Derslik Başına Düşen Öğrenci Sayısı</b>	Derslik başına düşen öğrenci sayımız 2019 25,3 iken 2023 yılına kadar 21,7'ye düşmüştür. Yeni derslik yapılmamasına rağmen bölgede Mevsimlik işçi olması ve 6 yaş grubunun ilkökul ve anasınıfına gitme oranındaki azalmaya bağlı olarak derslik başına düşen öğrenci sayısında düşüş olmuştur.
<b>PG 3.2.4 Engellilerin Kullanımına Yönelik Yapılan Düzenleme Sayısı</b>	Okulumuzda engelli rampası, asansör ve engelli WC bulunmaktadır.
<b>PG 3.2.6 Kurulumu Tamamlanan Tablet Veya Etkileşimli Tahta sayısı</b>	Kurulumu tamamlanan etkileşimli tahta sayısı 33'tür. Etkileşimli tahtası bulunmayan sınıfımız yoktur.
<b>PG 3.2.7 Yeni Alınan Bilgisayar Sayısı</b>	2023 yılına kadar okulumuza 3 adet bilgisayar kazandırılmıştır.
<b>PG 3.2. 8 Yeni Alınan projeksiyon, fotokopi Mak, Yazıcı, Tv vs. Sayısı</b>	2023 yılına kadar okulumuza 1 adet fotokopi makinası kazandırılmıştır.

### STRATEJİK HEDEF 3.3

Plan döneminde sürdürülebilir süreç yönetimi ile kurumun önceliklerine odaklı sistematik bir yaklaşım geliştirerek faaliyetleri ölçülebilir duruma getirip ölçmek, verilerden hareketle sürekli iyileşme ve gelişimi sağlayarak fonksiyonlar arası ilişkileri güçlendirmek, hizmeti alana odaklanmış yönetim anlayışını benimseyerek hızlı karar alabilmek ve yönetim kararlarının alınmasında katılımı, çoğulculuğu ve şeffaflığı sağlamak, sorumlulukları net olarak tanımlayarak kaynakları daha etkin kullanmak.

PERFORMANS GÖSTERGELERİ	HEDEF
<b>PG 3.3.1 Rehberlik ve Denetimi Yapılan Sınıf Oranı (%)</b>	2023 yılına kadar rehberlik ve denetimi yapılan sınıf oranı %100'dür.
<b>PG 3.3.2 Rehberlik ve Denetimi Yapılan Personel Oranı (%)</b>	2023 yılına kadar rehberlik ve denetimi yapılan personel oranı %100'dür.

# TURGUT ÖZAL İLKOKUL/ORTAOKULU 2024-2028 STRATEJİK PLANI

## 2.3. Yasal Yükümlülükler ve Mevzuat Analizi

Erdemli Turgut Özal İlkokul ve Ortaokulu'nun yasal yükümlülükleri ile bağlı olduğu mevzuat şunlardır;

Yasal Yükümlülük (Görevler)	Dayanak (Kanun, Yönetmelik, Genelge adı ve no'su)
Her Türk çocuğuna iyi bir vatandaş olmak için gerekli temel bilgi, beceri, davranış ve alışkanlıkları kazandırmak; onu milli ahlak anlayışına uygun olarak yetiştirmek.	* 1739 sayılı kanunun 23. maddesi * 222 sayılı kanunun 1. maddesi, * İlköğretim Kurumları Yönetmeliğinin 5. maddesi
Her Türk çocuğunu ilgi, istidat ve kabiliyetleri yönünden yetiştirerek hayata ve üst öğrenime hazırlamak.	* 1739 sayılı kanunun 23. maddesi.
Öğrencilere, Atatürk ilke ve inkılâplarını benimsetme; Türkiye Cumhuriyeti Anayasası'na ve demokrasinin ilkelerine, insan hakları, çocuk hakları ve uluslararası sözleşmelere uygun olarak haklarını kullanma, başkalarının haklarına saygı duyma, görevini yapma ve sorumluluk yüklenebilen birey olma bilincini kazandırmak.	* İlköğretim Kurumları Yönetmeliğinin 5. maddesi

## 2.4. Üst Politika Belgeleri Analizi

Turgut Özal İlkokul/Ortaokulu olarak 2024-2028 Stratejik Planı'nın stratejik amaç, hedef, performans göstergeleri ve stratejileri hazırlanırken üst politika belgeleri taranarak bu belgelerden yararlanılmıştır. Üst politika belgelerinde yer almayan ancak Bakanlığın durum analizi kapsamında önceliklendirdiği alanlara geleceğe yönelim bölümünde yer verilmiştir. Üst politika belgeleri ile stratejik plan ilişkisinin kurulması amacıyla üst politika belgeleri tablosu oluşturulmuştur.

Üst Politika Belgeleri	
12. Kalkınma Planı	Cumhurbaşkanlığı Programı
Orta Vadeli Program	Cumhurbaşkanlığı Yıllık Programı
Millî Eğitim Bakanlığı Stratejik Planı	Mersin İl Millî Eğitim Müdürlüğü Stratejik Planı
İlçe Millî Eğitim Müdürlüğü Stratejik Planı	Erdemli İlçe Millî Eğitim Müdürlüğü Stratejik Planı



## 2.5. Faaliyet Alanları ile Ürün/Hizmetlerin Belirlenmesi

Turgut Özal İlkokul/Ortaokulu olarak mevzuatın kurumumuza verdiği görevlerin, Kamu Hizmet Standartları ve Standart Dosya Planı kapsamında incelenmesi sonucunda elde edilen ve 7 Faaliyet Alanı altında gruplandırılan hizmetlerimiz tablo 4.'te verilmiştir.

Faaliyet Alanı	Ürün/Hizmetler
Eğitim-Öğretim Hizmetleri	<ol style="list-style-type: none"><li>1. Eğitim-öğretim iş ve işlemleri</li><li>2. Ders Dışı Faaliyet İş ve İşlemleri</li><li>3. Özel Eğitim Hizmetleri</li><li>4. Kurum Teknolojik Altyapı Hizmetleri</li><li>5. Anma ve Kutlama Programlarının Yürütülmesi</li><li>6. Sosyal, Kültürel, Sportif Etkinlikler</li><li>7. Öğrenci İşleri (kayıt, nakil, ders programları vb.)</li><li>8. Zümre Toplantılarının Planlanması ve Yürütülmesi</li><li>9. Mezunlar</li></ol>
Stratejik Planlama, Araştırma-Geliştirme	<ol style="list-style-type: none"><li>1. Stratejik Planlama İşlemleri</li><li>2. İhtiyaç Analizleri</li><li>3. Eğitime İlişkin Verilerin Kayıtlanması</li><li>4. Araştırma-Geliştirme Çalışmaları</li><li>5. Projeler Koordinasyon</li></ol>
İnsan Kaynaklarının Gelişimi	<ol style="list-style-type: none"><li>1. Personel Özlük İşlemleri</li><li>2. Norm Kadro İşlemleri</li><li>3. Hizmet İçi Eğitim Faaliyetleri</li></ol>
Fiziki ve Mali Destek	<ol style="list-style-type: none"><li>1. Okul Güvenliğinin Sağlanması</li><li>2. Ders Kitaplarının Öğrencilere Dağıtımı</li><li>3. Taşınır Mal İşlemleri</li><li>4. Taşınır Eğitim İşlemleri</li><li>5. Temizlik, Güvenlik, Isıtma, Aydınlatma Hizmetleri</li><li>6. Evrak Kabul, Yönlendirme ve Dağıtım İşlemleri</li><li>7. Arşiv Hizmetleri</li><li>8. Sivil Savunma İşlemleri</li></ol>
Denetim ve Rehberlik	<ol style="list-style-type: none"><li>1. Sınıfların Denetimi</li><li>2. Öğretmenlere Rehberlik Hizmetleri</li><li>3. Ders Denetimi</li></ol>
Halkla İlişkiler	<ol style="list-style-type: none"><li>1. Bilgi Edinme Başvurularının Cevaplanması</li><li>2. Protokol İş ve İşlemleri</li><li>3. Basın, Halk ve Ziyaretçilerle İlişkiler</li><li>4. Okul-Aile İşbirliği</li></ol>
Rehberlik Faaliyetleri	<ol style="list-style-type: none"><li>1. Öğrencilere rehberlik hizmetinin sunulması</li><li>2. Velilere yönelik rehberlik çalışmalarının yapılması</li><li>3. Rehberlik faaliyetlerinin yürütülmesi</li></ol>

# TURGUT ÖZAL İLKOKUL/ORTAOKULU 2024-2028 STRATEJİK PLANI

## 2.6. Paydaş Analizi

Stratejik planlama ve kalite yönetiminin temel unsurlarından birisi katılımcılıktır. Stratejik planın sahiplenilmesi ve uygulamanın etkinliğini artırmak amacıyla il müdürlüğümüzün etkileşim içinde olduğu paydaşların görüşleri dikkate alınmıştır.

Paydaşlar, idarenin ürün ve hizmetleriyle ilgisi olan, idareden doğrudan veya dolaylı, olumlu ya da olumsuz yönde etkilenen veya idareyi etkileyen kişi, grup veya kurumlardır.

### 1- Paydaşların Tespiti

Paydaş Adı	İç Paydaş	Dış Paydaş
Erdemli Kaymakamlığı		√
Erdemli İlçe Milli Eğitim Müdürlüğü İdare ve Personelleri		√
Öğretmenler	√	
Öğrenciler	√	
Veliler	√	
Okul Müdürlükleri	√	
Erdemli RAM		√
Erdemli Belediyesi		√
Erdemli Gençlik Hizmetleri ve Spor İlçe Müdürlüğü		√
Erdemli İlçe Sağlık Müdürlüğü		√
Erdemli Aile ve Sosyal Politikalar İlçe Müdürlüğü		√
Koyuncu Mahalle Muhtarlığı		√
Özel Eğitim ve Rehabilitasyon Merkezleri		√
Hayırseverler		√
Eğitim sendikaları		√
Medya		√
Erdemli İlçe Emniyet Müdürlüğü		√
Erdemli İlçe Müftülüğü		√

# TURGUT ÖZAL İLKOKUL/ORTAOKULU 2024-2028 STRATEJİK PLANI

## 2- Paydaşların Önceliklendirilmesi

Paydaşların önceliklendirilmesinde paydaşların etki ve önem derecesi dikkate alınarak tespit edilmiştir. Paydaşların önceliklendirilmesi, etki ve önemlerinin tespit edilmesinde Paydaş Etki/Önem Matrisi tablosundan yararlanılmıştır.

Paydaş Adı	İç Paydaş	Dış Paydaş	Önem Derecesi	Etki Derecesi	Önceliği
Erdemli Kaymakamlığı		√	5	5	5
İlçe Milli Eğitim Müdürlüğü İdare ve Personelleri		√	5	5	5
Öğretmenler	√		5	5	5
Öğrenciler	√		5	5	5
Veliler	√		5	5	5
Okul Müdürlükleri	√		5	5	5
RAM		√	3	5	5
Erdemli Belediyesi		√	4	4	4
Gençlik Hizmetleri ve Spor İlçe Müdürlüğü		√	3	3	3
Erdemli İlçe Sağlık Müdürlüğü		√	3	3	3
Aile ve Sosyal Politikalar İlçe Müdürlüğü		√	3	3	3
Mahalle Muhtarlığı		√	4	4	4
Özel Eğitim ve Rehabilitasyon Merkezleri		√	3	3	3
Hayırseverler		√	4	4	4
Eğitim sendikaları		√	3	3	3
Medya		√	2	2	2
İlçe Emniyet Müdürlüğü		√	4	4	4
İlçe Müftülüğü		√	4	4	4
Önem Derecesi: 1, 2, 3 gözet; 4,5 birlikte çalış					
Etki Derecesi: 1, 2, 3 İzle; 4, 5 bilgilendir					
Önceliği: 5=Tam; 4=Çok; 3=Orta; 2=Az; 1=Hiç					

## 3- Paydaş görüş ve önerilerinin alınması ve değerlendirilmesi

Turgut Özal İlkokulu olarak öğrenci, öğretmen ve personellere “Durum Tespit Çalışması” anketlerini göndererek ilgili paydaşlarımızın Durum Tespit Çalışmasında yer almaları istenmiştir. Böylece Turgut Özal İlkokul/Ortaokulu'nun durum tespitinde bütün bağlı birimlerin ortak katılımı doğrultusunda paydaşlarımızın görüş ve beklentileri yapılan anketlerle tespit edilmiştir. Paydaş anketi okul çalışanları, veliler ve öğrencilere uygulanmıştır. Ankete 973 Kişi katılmıştır.

3.1. Paydaşların Müdürlük Faaliyetlerinden Memnuniyet Düzeyi:

3.2. Öncelik Verilmesi Gerekli Görülen Faaliyet Alanları:

1. Sosyal, sportif ve sanatsal faaliyetlerinin arttırılması.
2. Fiziki şartların daha kullanışlı hale getirilmesi.
3. Bahçe oyunun alanın düzenlenmesi.
4. Velilerin okula ve öğretmenlere daha fazla destek vermesi.
5. Yabancı uyruklu öğrencilerin oranının korunması. Artışın engellenmesi.

## TURGUT ÖZAL İLKOKUL/ORTAOKULU 2024-2028 STRATEJİK PLANI

### 3.3. Memnun Olunan Faaliyet Alanları:

1. Liderlik davranışı sergileyebilen yönetici kadrosunun olması
2. Okulun kendilerini güvende hissedebildikleri bir alan olması.
3. Okulun çevresinin risksiz olması
4. Okulun çocuklarının güvende hissedebildikleri bir alan olması.
5. Okulun temiz olması olarak belirtmişlerdir.

### Öğrenci Anketi Sonuçları:

“ İÇ PAYDAŞ ÖĞRENCİ GÖRÜŞ VE DEĞERLENDİRMELERİ” ANKET FORMU			
ÖĞRENCİ MEMNUNİYET ANKETİ		MEMNUNİYET ANKET SONUCU	
SIRA NO	GÖSTERGELER	SONUÇ	SONUÇ %
1	İhtiyaç duyduğumda okul çalışanlarıyla rahatlıkla görüşebiliyorum.	3,15	63,00
2	Okul müdürü ile ihtiyaç duyduğumda rahatlıkla konuşabiliyorum.	3,95	79,00
3	Okulun rehberlik servisinden yeterince yararlanabiliyorum.	3,00	60,00
4	Okula ilettiğimiz öneri ve isteklerimiz dikkate alınır.	3,30	65,00
5	Okulda kendimi güvende hissediyorum.	4,30	86,00
6	Okulda öğrencilerle ilgili alınan kararlarda bizlerin görüşleri alınır.	3,55	71,00
7	Öğretmenler yeniliğe açık olarak derslerin işlenişinde çeşitli yöntemler kullanmaktadır.	3,70	74,00
8	Derslerde konuya göre uygun araç gereçler kullanılmaktadır.	4,35	87,00
9	Teneffüslerde ihtiyaçlarımı giderebiliyorum.	3,00	60,00
10	Okulun içi ve dışı temizdir.	2,90	58,00
11	Okulun binası ve diğer fiziki mekanlar yeterlidir.	2,65	53,00
12	Okulumuzda yeterli miktarda sanatsal ve kültürel faaliyetler düzenlenmektedir.	3,30	66,00

## TURGUT ÖZAL İLKOKUL/ORTAOKULU 2024-2028 STRATEJİK PLANI

### Veli Anketi Sonuçları:

“ İÇ PAYDAŞ VELİ GÖRÜŞ VE DEĞERLENDİRMELERİ” ANKET FORMU			
VELİ MEMNUNİYET ANKETİ		MEMNUNİYET ANKET SONUCU	
SIRA NO	GÖSTERGELER	SONUÇ	SONUÇ %
1	İhtiyaç duyduğumda okul çalışanlarıyla rahatlıkla görüşebiliyorum.	4,50	90,00
2	Bizi ilgilendiren okul duyurularını zamanında öğreniyorum.	3,80	76,00
3	Öğrencimle ilgili konularda okulda rehberlik hizmeti alabiliyorum.	3,25	65,00
4	Okula ilettiğim istek ve şikayetlerim dikkate alınıyor.	3,30	66,00
5	Öğretmenler yeniliğe açık olarak derslerin işlenişinde çeşitli yöntemler kullanmaktadır.	3,50	70,00
6	Okulda yabancı kişilere karşı güvenlik önlemleri alınmaktadır.	3,50	70,00
7	Okulda bizleri ilgilendiren kararlarda görüşlerimiz dikkate alınır.	4,10	82,00
8	E-Okul Veli Bilgilendirme Sistemi ile okulun internet sayfasını düzenli olarak takip ediyorum.	4,10	82,00
9	Çocuğumun okulunu sevdiğini ve öğretmenleriyle iyi anlaşmışımı düşünüyorum.	4,50	90,00
10	Okul, teknik araç ve gereç yönünden yeterli donanıma sahiptir.	3,00	60,00
11	Okul her zaman temiz ve bakımlıdır.	2,75	55,00
12	Okulun binası ve diğer fiziki mekanlar yeterlidir.	3,50	70,00
13	Okulumuzda yeterli miktarda sanatsal ve kültürel faaliyetler düzenlenmektedir.	4,25	85,00

## TURGUT ÖZAL İLKOKUL/ORTAOKULU 2024-2028 STRATEJİK PLANI

### Öğretmen Anketi Sonuçları:

“ İÇ PAYDAŞ ÖĞRETMEN GÖRÜŞ VE DEĞERLENDİRMELERİ” ANKET FORMU			
ÖĞRETMEN MEMNUNİYET ANKETİ		MEMNUNİYET ANKET SONUCU	
SIRA NO	GÖSTERGELER	SONUÇ	SONUÇ %
1	Okulumuzda alınan kararlar, çalışanların katılımıyla alınır.	5,00	100,00
2	Kurumdaki tüm duyurular çalışanlara zamanında iletilir.	5,00	100,00
3	Her türlü ödüllendirmede adil olma, tarafsızlık ve objektiflik esastır.	5,00	100,00
4	Kendimi, okulun değerli bir üyesi olarak görürüm.	5,00	100,00
5	Çalıştığım okul bana kendimi geliştirme imkânı tanımaktadır.	4,55	91,00
6	Okul, teknik araç ve gereç yönünden yeterli donanıma sahiptir.	4,10	82,00
7	Okulda çalışanlara yönelik sosyal ve kültürel faaliyetler düzenlenir.	3,65	73,00
8	Okulda öğretmenler arasında ayırım yapılmamaktadır.	5,00	100,00
9	Okulumuzda yerelde ve toplum üzerinde olumlu etki bırakacak çalışmalar yapmaktadır.	5,00	100,00
10	Yöneticilerimiz, yaratıcı ve yenilikçi düşüncelerin üretilmesini teşvik etmektedir.	5,00	100,00
11	Yöneticiler, okulun vizyonunu, stratejilerini, iyileştirmeye açık alanlarını vs. çalışanlarla paylaşır.	5,00	100,00
12	Okulumuzda sadece öğretmenlerin kullanımına tahsis edilmiş yerler yeterlidir.	4,10	82,00
13	Alanıma ilişkin yenilik ve gelişmeleri takip eder ve kendimi güncellerim.	5,00	100,00

## **2.7. Okul/ Kurum İçi Analiz**

### **2.7.1 KURUM İÇİ ANALİZİ**

Kültür, toplumsal gelişme süreci içinde oluşturulan bütün maddî ve manevî değerler ile bunları yapmada sonraki nesillere iletmede kullanılan insanın doğal ve toplumsal çevresine egemenliğinin ölçüsünü gösteren araçların bütünüdür.

Müdürlüğümüzde kurum kültürüne etki eden iletişim süreci oluşturmak amacıyla yatay iletişim kanalları yapılandırılmıştır. Yatay yapılanmada Müdür Yardımcıları, Okul yönetim gelişim ekibi, okul rehberlik servisleri, okul aile birliği ve komisyonlar okul müdürümüze bağlı olarak çalışmaktadır. Kurum içi iletişim belirlenen kurallara uygun olarak dikey ve yatay bir düzende iç yazışmalar, DYS, telefonlar ve periyodik toplantılar yoluyla yapılmaktadır.

Okul Müdürü; Müdür Yardımcıları, Okul yönetim gelişim ekibi, okul rehberlik servisleri, okul aile birliği ve komisyonlar ile dönem başlarında ihtiyaca bağlı olarak en az ay da bir toplantılar yapmaktadır.

Ayrıca, kurum dışı iletişim kurmak amacıyla hazırlanan kurumumuzun WEB sayfaları, telefon, toplantılar, yüz yüze görüşmeler etkin olarak kullanılmaktadır. Müdürlüğümüzde karar alma süreci; ilgili mevzuatlar doğrultusunda gerçekleşmektedir. Kurumumuz Müdür Yardımcıları ve diğer birimler ile görev tanımları doğrultusunda karar verme yetkisine sahiptirler.

Okul Müdürü, kurumla ilgili olarak alınacak kararlarda tarafların görüşlerini alarak, katılımcı bir yöntemle karar vermektedir. Gerekli durumlarda alınacak kararın niteliğine göre oluşturulan komisyonlar çalışmalarını neticesinde bildirdiği görüş doğrultusunda karar vermektedir. Müdürlüğümüzde karar alma sürecinde katılımçılık temel ilke olarak belirlenmiştir.

## TURGUT ÖZAL İLKOKUL/ORTAOKULU 2024-2028 STRATEJİK PLANI

Okul/Kurum İçi	Analiz İçerik Tablosu											
Öğrenci sayıları	SINIFLAR	Özel Eğitim	Anasınıfı	1.Sınıf	2.Sınıf	3.Sınıf	4.Sınıf	5.Sınıf	6.Sınıf	7.Sınıf	8.Sınıf	TOPLAM
	Şube Sayısı	2	4	3	3	3	4	3	3	3	3	31
	Öğrenci Sayısı		44	51	48	50	44	52	67	53	56	465
	Özel Eğitim Öğrenci				1	2	1	2	1	8		15
	Yabancı Uyruklu Öğrenci		37	24	19	23	9	9	4	7	12	144
Akademik başarı verileri	Okulumuz öğrencilerinin %10 u fen, yabancı dil ağırlıklı liseleri kazanmaktadır.											
Sosyal-kültürel-bilimsel ve sportif başarı verileri	Okulumuz Ulusal, Mersin, Erdemli genelinde düzenlenen müsabakalara katılmaktadır.Bu katılımlar neticesinde Ulusal yarışmalarda 1.lık, İl genelinde 1.,2.3. ve katılım ödülleri kazanılmıştır.											
Öğrenme stilleri envanteri	Okul rehberlik servisi tarafından sürekli yapılan taramalar neticesin de öğrenme stillerinde farklılar olan öğrenciler tespit edilerek sürece dahil edilmesi konusunda her türlü tedbir alınmaktadır.											
Devam-devamsızlık verileri	İlkokul ortaokul öğrencilerimizde devam oranı %98'dir. Devamın sağlanamadığı öğrencilerde veli görüşmesi ev ziyareti ve rehberlik servisinin yaptığı görüşmelere rağmen devam sağlanamamıştır. Devamın sağlanması için her türlü tedbir alınmaktadır. Gerekli çalışmalar yıl içerisinde devam etmektedir.											
Okul disiplini	İlkokul ve ortaokulda küçük çaplı problemler rehberlik servisinin de çalışmaları ile çözüme kavuşmakta. Okul idaresi rehberlik servisi ve sınıf öğretmenlerinin her zaman veliler ile iletişim içersindeler.											
İnsan kaynakları verileri	İdareci, öğretmen ve destek personeline dair sayısal veriler, lisans ya da yüksek lisans programlarından mezuniyet durumlarını da kapsamalıdır.											
Öğretmenlerin hizmet içi eğitime katılma oranları	Okul temelli ve ilçede açılan mahalli hizmet içi eğitimlere öğretmenlerimizin ilgi ve branşları dahilinde katılım oranı %100'dür.											
Öğrenme ortamı verileri	Okulun fiziki yapısına (ana ve ek binalar, kapalı spor salonu vb.) ve öğrenme ortamlarına (sınıf sayısı, laboratuvar ve kütüphane vb.) dair verileri içermelidir.											
Okul/kurum ortamını değerlendirme anketi	Okulumuz için Okul/kurum ortamını değerlendirme anketi ilkokul ve ortaokul rehberlik servisi tarafından uygulanmaktadır.											



## TURGUT ÖZAL İLKOKUL/ORTAOKULU 2024-2028 STRATEJİK PLANI

### 2.7.2. İnsan Kaynakları

Okullarda insan kaynaklarını, organizasyonel amaçlar doğrultusunda en verimli şekilde kullanmak; insan kaynağının iç ve dış gelişmelere uygun olarak etkin bir şekilde planlanmasını, geliştirilmesini ve değerlendirilmesini sağlamak kurumun verimliliği açısından büyük önem taşımaktadır. Kurumumuz bünyesinde 1 okul müdürü, 2 müdür yardımcısı ve 53 öğretmen görev yapmaktadır.

Tablo 3: Turgut Özal İlkokul/Ortaokulu Çalışanlarının Eğitim Düzeyi ve Cinsiyetine Göre Dağılım

	DOKTORA			YÜKSEK LİSANS			LİSANS			ÖNLİSANS			LİSE VE ALTI		
	E	K	T	E	K	T	E	K	T	E	K	T	E	K	T
Okul Müdürü							1								
Müdür yardımcıları				1			1								
Branş Öğretmenleri				3	1		21	26							
Rehber Öğretmen					1		1								
İdari Personeller															
Yardımcı Personeller															
Güvenlik Görevlisi															
<b>TOPLAM</b>				4	2		24	26							

Tablo . Öğretmenlerin Hizmet Süreleri (Yıl İtibarıyla)

Hizmet Süreleri	Branşı	Kadın	Erkek	Toplam
1-3 Yıl	0			
4-6 Yıl	0			
7-10 Yıl		2	3	5
11-15 Yıl		5	9	14
16-20		7	10	17
20 ve üzeri		9	8	17

## TURGUT ÖZAL İLKOKUL/ORTAOKULU 2024-2028 STRATEJİK PLANI

### Yönetici ve Öğretmenlerin Katıldığı Hizmet İçi Eğitim Programları

Adı ve Soyadı	Branşı	Katıldığı Hizmet İçi Eğitim Sayısı
Ali Rıza SERİN	Okul Öncesi	28
Mesut KÖSE	Sınıf Öğretmeni	37
Fatih ŞAHİN	Fen Bilimleri	26

### Okul/kurum Rehberlik Hizmetleri

Mevcut Kapasite				Mevcut Kapasite Kullanımı ve Performans					
Psikolojik Danışman Norm Sayısı	Görev Yapan Psikolojik Danışman Sayısı	İhtiyaç Duyulan Psikolojik Danışman Sayısı	Görüşme Odası Sayısı	Danışmanlık Hizmeti Alan			Rehberlik Hizmetleri İle İlgili Düzenlenen Eğitim/Paylaşım Toplantısı vb. Faaliyet Sayısı		
				Öğrenci Sayısı	Öğretmen Sayısı	Veli Sayısı	Öğretmenlere Yönelik	Öğrencilere Yönelik	Velilere Yönelik
2	2	0	2	624	51	479	3	12	7

## **TURGUT ÖZAL İLKOKUL/ORTAOKULU 2024-2028 STRATEJİK PLANI**

### **2.7.3. Teknolojik Düzey**

Okul hizmetlerinin, yararlanıcılara daha hızlı ve etkili şekilde sunulması için güncel teknolojik araçlar etkin bir biçimde kullanılmaktadır. Bu kapsamda modüler bir yapıda kurgulanmış olan Millî Eğitim Bakanlığı Bilgi İşlem Sistemi (MEBBİS) ile kurumsal ve bireysel iş ve işlemlerin büyük bölümü yürütülmektedir. Aynı zamanda sistemde personel ve öğrencilerin bilgileri bulunmaktadır. e-Okul, Veli Bilgilendirme Sistemi gibi modüllere ulaşılarak çalışmalar yürütülmektedir. Müdürlüğümüz resmi yazışmaları elektronik ortamda Doküman Yönetim Sistemi (DYS) üzerinden yapılmaktadır.

#### **Teknolojik Araç-Gereç Durumu**

<b>Araç-Gereçler</b>	<b>2021</b>	<b>2022</b>	<b>2023</b>	<b>İhtiyaç</b>
<b>Etkileşimli Tahta</b>	29	33	33	<b>0</b>
<b>Bilgisayar</b>	6	6	6	<b>0</b>
<b>Fotokopi Makinesi</b>	7	7	7	<b>0</b>

#### **Tablo Fiziki Mekân Durumu**

<b>Fiziki Mekân</b>	<b>Var</b>	<b>Yok</b>	<b>Adedi</b>	<b>İhtiyaç</b>	<b>Açıklama</b>
<b>Öğretmen Çalışma Odası</b>	Var		1	0	
<b>Ekipman Odası</b>		Yok		1	
<b>Kütüphane</b>	Var		1	0	
<b>Rehberlik Servisi</b>	Var		2	0	
<b>Resim Odası</b>	Var		1	0	
<b>Müzik Odası</b>	Var		1	0	
<b>Çok Amaçlı Salon</b>	Var		1	0	
<b>Spor Salonu</b>		Yok		<b>1</b>	

## **TURGUT ÖZAL İLKOKUL/ORTAOKULU 2024-2028 STRATEJİK PLANI**

### **2.7.4. Mali Kaynaklar**

Kurumun mali kaynakları, bütçe büyüklüğü, döner sermaye, okul-aile birliği gelirleri, kantin vb. gelirler ve harcama kalemleri ortaya konulur. Bütçe işlemlerinin kim tarafından yürütüldüğü belirtilir. Enflasyon oranı da dikkate alınarak plan dönemi boyunca gerçekleşecek kaynak artışı tahmini olarak belirlenir.

**Tablo Kaynak Tablosu**

Kaynaklar	2024	2025	2026	2027	2028
<b>Genel Bütçe</b>	110000	121000	133100	146400	<b>161000</b>
<b>Okul Aile Birliği</b>	32000	38000	45000	54000	<b>65000</b>
<b>Kira Gelirleri</b>	12000	14400	17200	20600	<b>25200</b>
<b>Döner Sermaye</b>	0	0	0	0	<b>0</b>
<b>Dış Kaynak/Projeler</b>	0	0	0	0	<b>0</b>
<b>Diğer</b>	0	0	0	0	<b>0</b>
<b>TOPLAM</b>	<b>154000</b>	<b>173400</b>	<b>195300</b>	<b>221000</b>	<b>251200</b>

**Tablo Gelir-Gider Tablosu**

YILLAR	2021		2022		2023	
HARCAMA KALEMLERİ	GELİR	GİDER	GELİR	GİDER	GELİR	GİDER
Temizlik	16000	6000	21000	8000	28000	10500
Küçük Onarım		3000		5000		6000
Bilgisayar Harcamaları		2000		3500		4500
Büro Makinaları Harcamaları		1000		1500		2000
Telefon		0		0		0
Sosyal Faaliyetler		2000		2000		3000
Kirtasiye		2000		1000		2000
<b>GENEL</b>				<b>16000</b>		

## **2.7.5. İstatistikî Veriler**

Okul/kurumla ilgili her türlü sayısal veriler geriye dönük olarak (en az 3 yıllık) verilir. İstatistikî veriler kapsamında incelenecek hususlar;

Öğrenci durumu (genel mevcut, ortalama sınıf mevcudu, mevcudu en fazla olan ve en az olan sınıf mevcudu sayısı, kaynaştırma eğitimine tabi öğrenci sayısı vs.)

Öğrenci kursları (kurs açılan dersler, katılan öğrenci sayısı, görev alan öğretmenlerin sayısı, kursun akademik başarıya olan katkısı vs.)

Okul/kurumun akademik başarısı (ulusal düzeyde yapılan sınavlarda başarı sağlayan öğrenci sayısı ve mevcuda oranı, il başarı sırası, sınıfını doğrudan geçen öğrenci sayısı/oranı, sınıf tekrarı yapan öğrenci sayısı/oranı vb.)

Okul/kurumda yapılan sosyal faaliyetlerin (kutlamalar, anma günü, kermes vb.) neler olduğu, bunlarda görev alan öğretmen, öğrenci velilerin sayısı, katılım oranı belirtilir.

Okul/kurumda yapılan kültürel faaliyetlerin (gezi, sergi vb.) neler olduğu; kültürel faaliyetlerde görev alan öğretmen, öğrenci velilerin sayısı, katılım oranı belirtilir.

Okul/kurumun bilimsel araştırmaları (Okulun paydaşlarınca yapılan bilimsel araştırmalar belirtilir.),

Okul/kurumun bilimsel yayınları (Okul/kurum ya da okul paydaşlarınca yayımlanan kitap, makale vb. bilimsel yayımlardan bahsedilir.),

Spor kulübü faaliyetleri (Hangi branşlarda takım oluşturulduğu, antrenör sayısı, lisanslı öğrenci sayısı, bu alanda kazanılan başarılar, mezun olduktan sonra spora devam eden öğrenci sayısı vb. belirtilir.),

## TURGUT ÖZAL İLKOKUL/ORTAOKULU 2024-2028 STRATEJİK PLANI

### Karşılaştırmalı Öğretmen/Öğrenci Durumu (2023)

ÖĞRETMEN	ÖĞRENCİ		OKUL	
Toplam öğretmen sayısı	Öğrenci sayısı		Toplam öğrenci sayısı	Öğretmen başına düşen öğrenci sayısı
	Kız	Erkek		
53	262	362	624	11,77

### Öğrenci Sayısına İlişkin Bilgiler

Öğrenci Sayısına İlişkin Bilgiler								
	2020		2021		2022		2023	
	Kız	Erkek	Kız	Erkek	Kız	Erkek	Kız	Erkek
Öğrenci Sayısı	257	345	276	381	275	329	262	362
Toplam Öğrenci Sayısı	602		657		604		624	

Yıllara Göre Öğretmen Başına Düşen Öğrenci Sayısı			
2020	2021	2022	2023
12,54	14,60	12,32	11,77

## **TURGUT ÖZAL İLKOKUL/ORTAOKULU 2024-2028 STRATEJİK PLANI**

Yıllara Göre LGS Sınavına Giren Öğrenci Sayısı						
	2021		2022		2023	
	Kız	Erkek	Kız	Erkek	Kız	Erkek
Öğrenci Sayısı	26	32	17	35	22	42
Sınavı Giren Toplam Öğrenci Sayısı ( Kız +Erkek )	58		52		64	
Kazanan öğrenci sayısı	8		6		12	
Genel Başarı Oranı (%)	13,79		11,53		18,75	

### **2.7.6. Kurum Kültürü Analizi**

Kültür, toplumsal gelişme süreci içinde oluşturulan bütün maddî ve manevî değerler ile bunları yapmada sonraki nesillere iletmeye kullanılan insanın doğal ve toplumsal çevresine egemenliğinin ölçüsünü gösteren araçların bütünüdür.

Kurum kültürü, kurumun kendine özgü inanç ve değerlerinin, kişiliğinin olmasıdır. Bir topluluğun sahip olduğu ve paylaştığı yaşam biçimidir. Kurumda paylaşılan temel değerlerin ve inançların bütünüdür, Kurumun Ruhudur. Tüm çalışanlar tarafından paylaşılan alışkanlıklar, tutum ve davranış kalıplarından oluşur. Bir kurum içinde oluşmuş, paylaşılan ortak inançlar, değerler ve alışılmış davranış kalıplarıdır.

#### **Paydaş anketi analizlere göre kurumun Güçlü olduğu alanlar:**

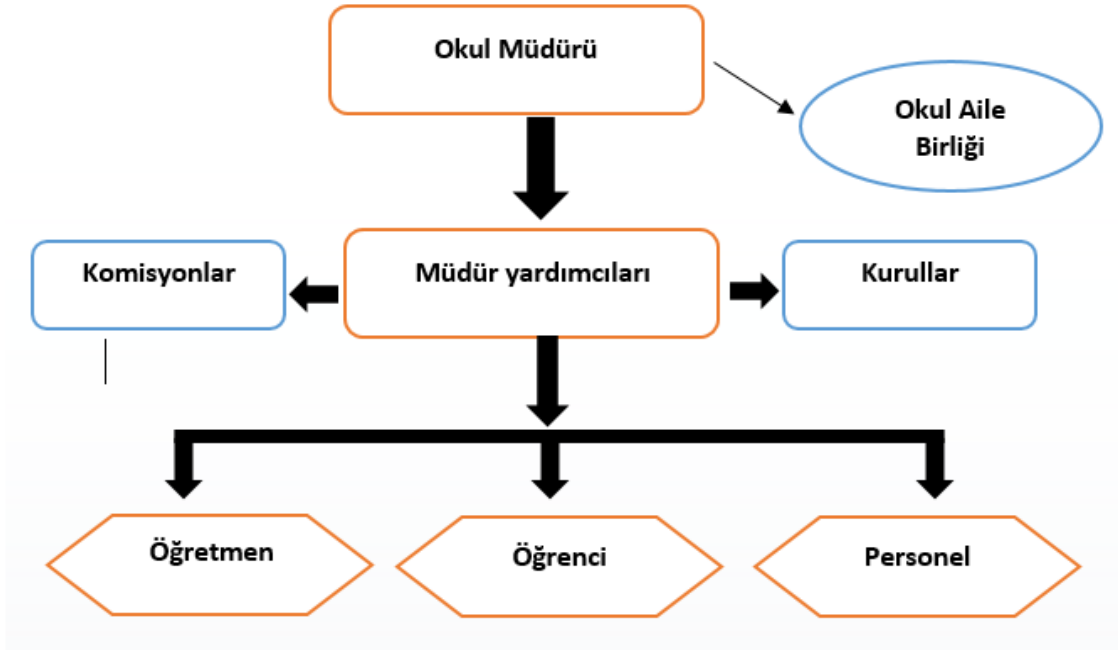
1. Sürekli devamsızlık yapan öğrencimizin çok az olması
2. Öğrencilerimizin okul etkinliklerine katılmaya istekli olması
3. Personelimizin hizmet içi eğitim vb. yollarla sürekli kendini yenilemesi ve buna istekli olması
4. Velilerimizin eğitime ilgilerinin yüksek olması
5. Dış çevre ile güçlü bir işbirliği geleneği olması

#### **Paydaş analizi sonuçlarına göre geliştirilmeye açık alanlar:**

1. Öğrencilerin, oyun ihtiyaçlarını karşılayabilecekleri alanların yetersiz olması.
2. Öğrencilerin okumaya istekli olmamaları ve okuma alışkanlıklarının zayıf olması
3. Öğrenci velilerinin eğitim seviyelerinin düşük olması
4. Okul taşıma merkezi olması
5. Öğrencilerin ekonomik düzeyinin düşük olması
6. Yabancı uyruklu öğrenci sayısının her geçen yıl artması

## 2.7.7. Teşkilat Yapısı

Şekil 1: Turgut Özal İlkokulu/Ortaokulu Teşkilat Şeması



## 2.8. GZFT Analizi

GZFT (SWOT) Analizi, bir planın geliştirilmesi veya bir sorunun çözümü amacıyla, bir kurumun veya durumun güçlü yanlarını belirleyerek bunları en uygun fırsatlarla eşleştiren, zayıf ve tehdit edici yönleri azaltmayı hedefleyen sistematik bir planlama (stratejik planlama) aracıdır.

Kurumsal strateji ve konumlanma açısından başvurulan bir yöntem olan SWOT analizi, ilk başta ifade edildiği gibi, firma, kurum, örgüt vs. gibi bir organizasyonun iç-dış durumunun etraflıca incelenip değerlendirildiği bir analiz uygulamasıdır.

GZFT analizine stratejik planlama ekibi üyeleriyle "Beyin Fırtınası" tekniği kullanılarak tespit edilmeye çalışılmıştır. Bunun yanında iç ve dış paydaşlara yönelik yapılan anket sonuçlarından da yararlanarak sonuçlar GZFT analizine dâhil edilmiştir.

### 2.9.1. İçsel Faktörler

GÜÇLÜ YÖNLER	
1	Personelimizin %90'nin 40-50 yaş aralığında dolayısıyla tecrübeli olması
2	Personelimizin hizmet içi eğitim vb. yollarla sürekli kendini yenilemesi ve buna istekli olması
3	Personelimizin tamamının teknolojik araç ve yazılımları kullanması ve bununla ilgili eğitimler almış olması.
4	Personelimizin tamamının kadrolu olması.
5	Personelimizin %30 ikinci bir dalda lisans mezunu olması.
6	Personelimizden yüksek lisan ile doktora yapan öğretmenlerimizin olması.
7	Velilerimizin eğitime ilgilerinin yüksek olması
8	Teknoloji kullanımı konusunda personel ve öğrencilerin istekli olması
9	Tüm sınıflarımızda internet bağlantısının ve etkileşimli tahta, yazıcı vs olması



## TURGUT ÖZAL İLKOKUL/ORTAOKULU 2024-2028 STRATEJİK PLANI

10	Okul alanımızın geniş olması
11	İdareci ve personel ilişkisinin kuvvetli olması
12	Uygulanan çağdaş bir yönetim yaklaşımının olması
13	Okul yöneticilerinin yetkinlik düzeylerinin yüksek olması
14	Okul aile birliklerinin olumlu çalışmalar yapması
15	Üst yönetim desteğinin yüksek olması
16	Paydaşlarımızın işbirliğine açık olması

### ZAYIF YÖNLER

1	Öğrencilerin, oyun ihtiyaçlarını karşılayabilecekleri alanların yetersiz olması.
2	Öğrencilerin okuma alışkanlıklarının yetersizliği
3	Öğretmenlerin mesleki gelişimlerini artırıcı faaliyetlerinin azlığı
4	Velilere yönelik aktivitelerin az olması
5	Okul binalarımızın yetersiz olması
6	Okul kaynaklarının büyük miktarının bakım onarım işlerine ayrılması.
7	Kurumsal hafızanın olmaması
8	Alınan başarılı sonuçların paydaşlarla yeterli düzeyde paylaşılabilmesi.

### 2.9.2. Dışsal Faktörler

### FIRSATLAR

1	Eğitimin ülkenin en öncelikli alanı olması
2	Milli Eğitim Bakanlığı'nın bütçesinin artması ve merkezi bütçeden en büyük payı alması
3	Yerel yönetimlerin okullara destek olmaya istekli olmaları.
4	İklimin yumuşak olması nedeniyle ısınma giderlerinin düşük olması.
5	İşgücü kapasitesinin yüksek olması.
6	Öğrenci velilerinin okula katkıya açık olması.
7	Paydaşlarımızın işbirliğine açık olmaları.
8	Yöremizin deniz ve yayla turizme uygun olması
9	İlçe halkının eğitime olan ilgilerinin yüksek olması
10	Erken yaşta evlenme ve çok eşliliğin olmaması
11	Bölgede köklü kültüre bağlı olarak gelişen geleneklerin yaşatılması.
12	Yöre insanının işbirliğine açık olması
13	Devlet ve millet sevgisi ve bağlılığının yüksek olması
14	Sosyal olaylara duyarlılığın yüksek olması.
15	Eğitim camiasının saygın bir yerinin olması.
16	Öğrenci velilerinin eğitime çok duyarlı olması ve önem vermesi.

## **TURGUT ÖZAL İLKOKUL/ORTAOKULU 2024-2028 STRATEJİK PLANI**

17	Yörede yoğunluk gösteren önemli bir hastalığın olmaması
18	Yöremizde ADSL bağlantısının olması.
19	Meb EBA gibi e-öğrenme imkânlarının olması.
20	Yöre halkının teknolojiye olan ilgilerinin yüksek olması.

TEHDİTLER	
1	Üretim ve imalat sanayinin olmaması
2	İş kapasitesinin tarım sektörü haricinde dar olması
3	İlçe halkının tarım dışında gelir kaynağının olmaması
4	İlçe halkının her yıl sabit miktarda bir gelirin olmaması. ( Gelirin yıllara göre değişkenlik göstermesi)
5	Öğrenci velilerinin gelirlerinin ancak zorunlu ihtiyaçlarını karşılayabilmesi nedeniyle eğitime yeterince bütçe ayıramaması.
6	Hayırsever katkılarının az ve dağınık olması
7	Okul Hinterland alanında yerleşimin çok hızlı olması
8	İlçemizde sosyal aktivite alanlarının (sinema, tiyatro vs) ve etkinliklerinin az olması
9	Ailelerin çoğunun öğrencisinden yüksek akademik başarı beklemesi
10	İnternet ve teknoloji bağımlılığının yaygınlaşması
11	Öğrencilerin evlerinde akıllı telefonla çok vakit geçirmeleri
12	Öğrenci ailelerinde parçalanmış aile oranının fazla olması

### **2.9. Tespitler ve İhtiyaçlar**

Tespitler ve ihtiyaçlar analizi ile GZFT analizi sonucunda ortaya çıkan sonuçlara göre planın geleceğe yönelim bölümü ile ilişkilendirilmiş ve buradan hareketle hedef, gösterge ve eylemlerin belirlenmesi sağlanmıştır.

Gelişim ve sorun alanları ayırımında eğitim ve öğretim faaliyetlerine ilişkin üç temel tema olan Eğitime Erişim, Eğitimde Kalite ve kurumsal Kapasite kullanılmıştır. Eğitime erişim, öğrencinin eğitim faaliyetine erişmesi ve tamamlamasına ilişkin süreçleri; Eğitimde kalite, öğrencinin akademik başarısı, sosyal ve bilişsel gelişimi ve istihdamı da dâhil olmak üzere eğitim ve öğretim sürecinin hayata hazırlama evresini; Kurumsal kapasite ise kurumsal yapı, kurum kültürü, donanım, bina gibi eğitim ve öğretim sürecine destek mahiyetinde olan kapasiteyi belirtmektedir.

## TURGUT ÖZAL İLKOKUL/ORTAOKULU 2024-2028 STRATEJİK PLANI

Eğitim ve Öğretime Erişim	Akademik Başarı	Kurumsal Kapasite
Okullaşma Oranı	Akademik Başarı	Kurumsal İletişim
Okula Devam/Devamsızlık	Sosyal, Kültürel ve Fiziksel Gelişim	Kurumsal Yönetim
Okula uyum, Oryantasyon	Sınıf Tekrarı	Bina ve Yerleşke
Özel Eğitime İhtiyaç Duyan Bireyler	Okul Terkleri	Donanım
Yabancı Öğrenciler	Öğretim Yöntemleri	Temizlik, Hijyen
Öğrenci Velileri	Ders Araç ve Gereçleri	İş Güvenliği, Okul Güvenliği
Destek Eğitim Odası	Rehberlik	Taşıma ve Servis

### 3. GELECEĞE BAKIŞ

#### 3.1. Misyon, Vizyon ve Temel değerler

Okul Müdürlüğümüzün Misyon, vizyon, temel ilke ve değerlerinin oluşturulması kapsamında öğretmenlerimiz, öğrencilerimiz, velilerimiz, çalışanlarımız ve diğer paydaşlarımızdan alınan görüşler, sonucunda stratejik plan hazırlama ekibi tarafından oluşturulan Misyon, Vizyon, Temel Değerler; Okulumuz üst kurulana sunulmuş ve üst kurul tarafından onaylanmıştır.

#### 3.2. MİSYON

##### MİSYONUMUZ

*Turgut Özal İlkokulu/Ortaokulu olarak misyonumuz, planlı hizmet sunumu ve ekip çalışması ile ülkemizin sürekli gelişmesine katkıda bulunmak için öğrencilerimizi ilgi, istek ve yetenekleri doğrultusunda etik değerlere bağlı olarak hayata ve bir üst eğitime hazırlamaktır.*

#### 3.3. VİZYON

##### VİZYONUMUZ

*Paydaşlarımızın gurur duyduğu ve herkes tarafından örnek gösterilen bir okul olmak.*

**3.4 TEMEL DEĞERLERİMİZ**

- 1. Kurumsal Gelişim**
- 2. Ekip Çalışması**
- 3. Saygı**
- 4. Şeffaflık**
- 5. Etkin iletişim**
- 6. Özgüven**
- 7. Etik Değerlere Bağlılık**
- 8. Çevreye Duyarlılık**
- 9. Sorumluluk anlayışı**
- 10. Yeniliklere Açıklık**
- 11. Planlı Çalışma. TEMEL DEĞERLER**

## Bölüm 4

### Amaç, Hedef ve Göstergeler

EĞİTİM ÖĞRETİME ERİŞİM								
<b>AMAÇ 1:</b>	Öğrencilerin eğitim öğretime etkin katılımlarıyla donanımlı olarak bir üst öğrenime geçişi sağlanacaktır.							
<b>HEDEF 1.1.</b>	Öğrenme kayıpları önleyici çalışmalar yapılarak azaltılacaktır.							
PERFORMANS GÖSTERGESİ	Hedefe Etkisi	Mevcut	HEDEF					
			2023	2024	2025	2026	2027	2028
<b>PG 1.1.1</b> Bir eğitim ve öğretim yılında Destekleme ve yetiştirme kurslarına 8. Sınıf kayıt yaptıran öğrenci sayısı/oranı	Sayı	10	17	3	6	10	12	15
	Oran		35	5	10	18	20	24
<b>PG 1.1.2</b> 20 gün ve üzeri devamsızlık yapan ilkokul/ortaokul öğrenci sayısı	Sayı	20	25	23	19	16	14	11
	Oran		4,2	3,8	3,2	2,7	2,3	1,8
<b>PG 1.1.3</b> Sürekli devamsızlık yapan öğrenci sayısı	Sayı	10	11	9	8	6	5	3
	Oran		1,8	1,5	1,3	1	0,8	0,16
<b>PG 1.1.4</b> İllkokullarda Yetiştirme Programına (İYEP) dâhil olan öğrencilerin Türkçe dersi kazanımlarına ulaşma oranı (%)	Sayı	10	16	12	9	7	6	3
	Oran		%98	%99	%100	%100	%100	%100
<b>PG 1.1.5</b> İllkokul birinci sınıf öğrencilerinden en az bir yıl okul öncesi eğitim almış öğrenci oranı	Sayı	20	49	58	67	72	75	80
	Oran		%61	%72	%83	%90	%93	%100
<b>PG 1.1.6</b> Devamsızlıktan Sınıf Tekrarı Yapan Öğrenci Sayısı (İlk/Ortaokulu)		15	8	7	5	4	3	1
<b>PG 1.1.7</b> Başarısızlıktan Dolayı Sınıf Tekrarı Yapan Öğrenci Sayısı (İlk/Ortaokul)		15	0	0	0	0	0	0
<b>Koordinatör Birim</b>	Okul müdür/ Müdür yardımcısı							
<b>İş birliği yapılacak birimler</b>	Sınıf Öğretmenleri, Branş Öğretmenleri, Rehber öğretmenleri, Okul aile birliği, Muhtarlık, İlçe Millî Eğitim Müdürlüğü							

## TURGUT ÖZAL İLKOKUL/ORTAOKULU 2024-2028 STRATEJİK PLANI

<b>Riskler</b>	- İhtiyaçların karşılanmasına yönelik mali kaynakların yetersiz kalması - Öğrencilerin okula devamının sağlanması hususunda ailelerin parçalanmış aile ve ekonomik gelir düzeyi düşük olan ailelerin olması
<b>Stratejiler</b>	S.1.1.1-Öğrencilerin genel derslerdeki kazanım eksiklikleri tespit edilerek destekleme ve yetiştirme kurslarıyla akademik yeterliklerinin artırılması sağlanacaktır. S.1.1.2- Dijital platformlar aracılığıyla öğrencilerin tamamlayıcı ve destekleyici eğitim almaları sağlanacaktır. S.1.1.4-Derslere yönelik ders içeriklerine katkı sağlayacak etkinlik, okuma vb aktivitelerin zenginleştirilmesi sağlanacaktır. S.1.1.5-Ders içerikleri öğrencinin hazır bulunuşluk seviyesi dikkate alınarak hazırlanacaktır. S.1.1.6- Öğrencilerin devamsızlık nedenleri tespit edilerek devamsızlığa neden olan etmenler giderilecektir. S.1.1.7- Devamsızlık yapan öğrencilerin velileri ile toplantı ve görüşmeler yapılacaktır. S.1.1.8-Veli ziyaretleri yapılacaktır.
<b>Maliyet Tahmini</b>	19000 ₺
<b>Tespitler</b>	- Ailelerin eğitime ilişkin farkındalık düzeyinin yeterince yüksek olmaması - Devamsızlığın önlenmesi ve öğrenme kayıplarının giderilmesi için etkili rehberlik yapılmaması
<b>İhtiyaçlar</b>	- Aile eğitimlerine devam edilmesi -Eğitimin paydaşları ile iş birliklerinin artırılması

### EĞİTİM ÖĞRETİMDE KALİTE

<b>AMAÇ 2</b>	Öğrencilere medeniyetimizin ve insanlığın ortak değerleriyle çağın gereklerine uygun bilgi, beceri, tutum ve davranışlar kazandırılacaktır.						
<b>HEDEF 2.1</b>	Öğrencilerin akademik başarılarıyla birlikte tasarım ve girişimcilik yönlerini artırmaya yönelik bütüncül çalışmalar yürütülecektir.						
PERFORMANS GÖSTERGESİ	Hedefe Etkisi	Mevcut	HEDEF				
		2023	2024	2025	2026	2027	2028
PG 2.1.1 Matematik dersi yılsonu puanı ortalaması	10	57,35	59,65	62,30	65	67	70
PG 2.1.2. Türkçe dersi yılsonu puanı ortalaması	10	63	67	70	72	75	80
PG 2.1.3. Fen Bilimleri dersi yılsonu puanı ortalaması	10	62	65	70	73	75	77
PG 2.1.4. Sosyal Bilimler dersi yılsonu puanı ortalaması	10	68	72	75	77	80	82
PG 2.1.5 Yabancı dil dersi yılsonu puanı ortalaması	10	53	55	57	60	63	65
PG 2.1.9 Din Kültürü dersi yıl sonu puanı ortalaması	10	82	85	87	90	92	95
PG 2.1.10 Öğrenci	İlkokul	29	32	33	34	35	36

## TURGUT ÖZAL İLKOKUL/ORTAOKULU 2024-2028 STRATEJİK PLANI

başına okunan kitap sayısı	Ortaokul	20	10	12	13	14	15	16
PG 2.1.11 Çevre bilincinin artırılmasına yönelik düzenlenen faaliyet sayısı (Eğitim, faaliyet, gezi Proje, vb.)		20	5	8	11	13	15	17
<b>Koordinatör Birim</b>	Okul müdürü, Müdür yardımcıları, Sınıf öğretmenleri, Branş Öğretmenleri							
<b>İş birliği yapılacak birimler</b>	İlçe Sağlık Birimleri, Belediyeler, İl ve İlçe Milli Eğitim Müdürlükleri							
<b>Riskler</b>	Öğrencilere aile de kitap okuma ve sağlıklı beslenme konusunda yeterince rol model olacak kişilerin olmaması. Yeterli eğitimlerin sağlanamaması							
<b>Stratejiler</b>	S.2.1.1-Öğrencilerin kazanım eksiklikleri tespit edilerek derslerde bunlara yönelik akademik çalışmalar yapılması sağlanacaktır. S.2.1.2-Öğrencilerin kompozisyon, resim, şiir vb. yarışmalara katılımları teşvik edilecek, okul içerisinde yapılan yarışmalarda öğrencilerin ödüllendirilmesi sağlanacaktır. S.2.1.3-Okul Kütüphanesi zenginleştirilecek, öğrencilerin kitap okumasını teşvik edecek etkinlikler düzenlenecektir. S.2.1.4-Öğrencilerin yerel, ulusal ve uluslararası proje ve yarışmalara katılmaları teşvik edilecektir. S.2.1.5-Öğrencilerin ortaokul 5.sınıflarda yabancı dil ağırlıklı eğitim almaları sağlanacaktır. S.2.1.6-Akademik Başarıyı Arttıracak Çalışmalar Yapılacaktır. Hedefledikleri Başarıyı Gösteremediği Belirlenen Öğrencilerin Akademik Ve Sosyal Gelişimleri İçin Okulumuzda Destek Programları Uygulanacaktır.							
<b>Maliyet Tahmini</b>	19.000 ₺							
<b>Tespitler</b>	Yapılan eğitimlere velilerin katılım oranının az olması. Verilen eğitimlerin sadece okulda kalması günlük hayatta uygulanması için velilerin yeterli desteği sağlamaması.							
<b>İhtiyaçlar</b>	Eğitimler için diğer kurumlarla iş birliklerinin yapılması Bilgilendirme için afiş, broşür gibi materyallerin sağlanması							

### SOSYAL FAALİYETLER

<b>AMAÇ 3</b>	Temel eğitimde öğrencilerin kaliteli eğitime erişimleri fırsat eşitliği temelinde artırılarak bilişsel, duyuşsal ve fiziksel olarak çok yönlü gelişimleri sağlanacak ve temel hayat becerilerini edinmiş öğrenciler yetiştirilecektir.							
<b>HEDEF 3.1</b>	Öğrencilerin bilimsel, kültürel, sanatsal, sportif ve toplum hizmeti alanlarında ders dışı etkinliklere katılım oranı artırılacaktır.							
<b>PERFORMANS GÖSTERGESİ</b>		<b>Hedefe Etkisi</b>	<b>Mevcut</b>	<b>HEDEF</b>				
				<b>2023</b>	<b>2024</b>	<b>2025</b>	<b>2026</b>	<b>2027</b>
PG.3.1.1 Okulda bir eğitim ve öğretim döneminde bilimsel, kültürel, sanatsal ve sportif alanlarda en az bir faaliyete katılan öğrenci sayısı/oranı (%)	Sayı	25	356	408	445	503	562	600
	Oran		59	68	74	83	94	100
PG.3.1.2 Bir eğitim ve öğretim yılında en az iki sosyal sorumluluk ve toplum hizmeti faaliyetine katılan öğrenci	Sayı	25	356	408	445	503	562	600
	Oran		59	68	74	83	94	100

## TURGUT ÖZAL İLKOKUL/ORTAOKULU 2024-2028 STRATEJİK PLANI

sayısı/oranı (%)								
<b>PG.3.1.3</b> Bir eğitim ve öğretim yılında yerel, ulusal ve uluslararası proje, yarışma vb. etkinliklere katılan öğrenci sayısı/oranı	Sayı	25	3	21	28	35	41	63
	Oran		0,5	3,5	4,7	5,8	6,8	10,5
<b>PG.3.1.4</b> Okulda bir eğitim ve öğretim yılında geleneksel çocuk oyunları alt başlığında en az bir faaliyete katılan öğrenci sayısı/oranı	Sayı	25	356	408	445	503	562	600
	Oran		59	68	74	83	94	100
<b>Koordinatör Birim</b>	Okul müdürü, Müdür yardımcıları, Sınıf Öğretmenleri, Branş Öğretmenleri							
<b>İş birliği yapılacak birimler</b>	Gençlik ve Spor Bakanlığı, İlçe Milli Eğitim							
<b>Riskler</b>	<ul style="list-style-type: none"> <li>-Okul dışı imkânların oluşturulmasında ilgili kurum ve kuruluşların yeterli desteği göstermemesi,</li> <li>- Yaz dönemlerinde bölgesel değişim programlarına yeterli talep olmaması,</li> <li>- Öğrencilerin sosyal girişimcilik konusundaki isteksizliği,</li> <li>- Okullara kaynak aktarılmasında kullanılacak kriterlerin belirsiz olması,</li> </ul>							
<b>Stratejiler</b>	<p>S.3.1.1 Her bir öğrencinin bir kulüp faaliyetinde aktif olarak yer alması sağlanarak kulüp faaliyetlerinin etkinliği artırılacaktır.</p> <p>S.3.1.2 Öğrencilerin seviyelerine uygun olarak toplumsal sorunların çözümüne katkı sağlamak ve farkındalık oluşturmak amacıyla afet ve acil durum, çevre, eğitim, spor, kültür ve turizm, sağlık ve sosyal hizmetler alanlarında toplum hizmeti faaliyetlerine katılımları artırılacaktır.</p> <p>S.3.1.3 Okul bünyesinde yarışmalar düzenlenecektir.</p> <p>S.3.1.4 Diğer kurum ve kuruluşlarla iş birliği içerisinde yürütülen bilimsel, sosyal, kültürel, sanatsal ve sportif alanlardaki faaliyetler artırılacaktır.</p> <p>S.3.1.5 Okul bahçeleri çocukların geleneksel oyunlarla vakit geçirmelerini sağlayacak ve gelişimlerini destekleyecek şekilde etkin olarak kullanılacaktır.</p> <p>S.3.1.6 Okul bünyesinde etkinlikler düzenlenecektir.</p> <p>S.3.1.7 Öğrencilerin yerel, ulusal ve uluslararası proje ve yarışmalara katılmaları teşvik edilecektir.</p> <p>S.3.1.8 E-okul sisteminde bulunan sosyal etkinlik modülünde gerçekleştirilen etkinlikler işlenecektir.</p> <p>S.3.1.9 Okul bahçeleri geleneksel çocuk oyunlarına yönelik düzenlenecektir.</p> <p>S.3.1.10 Öğrenci seviyesi ve öğretim programı kazanımlarına uygun olarak geleneksel çocuk oyunları ders içi etkinliklerde kullanılacaktır.</p> <p>S.3.1.11 Eğitim- öğretim yılı içerisinde okullarda geleneksel çocuk oyunları şenliği yapılacaktır.</p>							
<b>Maliyet Tahmini</b>	19.000 ₺							
<b>Tespitler</b>	<ul style="list-style-type: none"> <li>* İlgili kurum ve kuruluşlarla iş birliği çalışmaları,</li> <li>* Okul bahçelerinin öğrencilerin çok yönlü gelişimini destekleyecek şekilde tasarlanması ve dersler ile ders dışı etkinliklerin kültürel kazanımlarla desteklenmesi,</li> <li>* Okul ve mahalle spor kulüpleri ile bölgesel değişim programları ve şartları elverişsiz okulların öğrenci ve öğretmenlerinin desteklenmesi için finansman sağlanması,</li> <li>* Okullar arası farklılıkları tespit etmek ve kaynakları adaletli bir şekilde paylaşım için sistem kurulması,</li> <li>* Hedeflenen başarıyı gösteremeyen öğrencilerin desteklenmesine yönelik mekanizmaların oluşturulması.</li> </ul>							
<b>İhtiyaçlar</b>	<ul style="list-style-type: none"> <li>*Okul bahçelerindeki oyun alanlarını düzenleme çalışmalarının yapılması.</li> <li>*İlgili kurumlarla iş birliği çalışmalarının yapılması.</li> </ul>							



# TURGUT ÖZAL İLKOKUL/ORTAOKULU 2024-2028 STRATEJİK PLANI

KURUMSAL KAPASİTE								
<b>AMAÇ 4</b>	Okulun eğitimin temel ilkeleri doğrultusunda niteliğini arttırmak amacıyla kurumsal kapasite geliştirilecektir.							
<b>HEDEF 4.1</b>	Eğitim ve öğretimin sağlıklı ve güvenli bir ortamda gerçekleştirilmesi için okul sağlığı ve güvenliği geliştirilecektir.							
PERFORMANS GÖSTERGESİ	Hedefe Etkisi	Mevcut	HEDEF					2028
		2023	2024	2025	2026	2027		
<b>PG 4.1.1</b> Bağımlılıkla mücadele ile ilgili konularda eğitim alan öğrenci ve öğretmen sayısı	20	237	365	392	426	478	562	
<b>PG 4.1.2</b> Akran zorbalığı ve siber zorbalıkla ilgili konularda eğitim alan öğrenci ve veli sayısı	Sayı	20	356	408	445	503	562	600
	Oran		59	68	74	83	94	100
<b>PG 4.1.3</b> Sağlıklı beslenme ve obezite ile ilgili konularda verilen eğitim alan öğrenci sayısı/oranı	Sayı	20	356	408	445	503	562	600
	Oran		59	68	74	83	94	100
<b>PG 4.1.4</b> Hijyen, gıda güvenliği, bulaşıcı hastalıklar ile ilgili konularda verilen eğitim alan öğrenci sayısı/oranı	Sayı	15	356	408	445	503	562	600
	Oran		59	68	74	83	94	100
<b>PG 4.1.5</b> Sivil savunma eğitimlerine katılan öğrenci sayısı/oranı	Sayı	15	356	408	445	503	562	600
	Oran		59	68	74	83	94	100
<b>PG 4.1.6</b> Afet ve acil durum tatbikat sayısı	10	110	115	120	120	120	120	
<b>Koordinatör Birim</b>	Okul müdürü, Müdür yardımcıları, Sınıf Öğretmenleri, Branş Öğretmenleri							
<b>İş birliği yapılacak birimler</b>	Gençlik ve Spor Bakanlığı, İlçe Millî Eğitim							
<b>Riskler</b>	-Okul dışı imkânların oluşturulmasında ilgili kurum ve kuruluşların yeterli desteği göstermemesi, -Yaz dönemlerinde bölgesel değişim programlarına yeterli talep olmaması, - Öğrencilerin sosyal girişimcilik konusundaki isteksizliği, - Okullara kaynak aktarılmasında kullanılacak kriterlerin belirsiz olması,							
<b>Stratejiler</b>	S.4.1.1-Eğitim ortamları iş sağlığı ve güvenliği yönergesine uygun hâle getirilecektir. S.4.1.2-Öğrenci, öğretmen ve velilerde farkındalık oluşturmak için bağımlılıkla mücadele, akran zorbalığı, siber zorbalık, sağlıklı beslenme ve obezite, hijyen, bulaşıcı hastalıklar ve gıda güvenliği gibi konularda alan uzmanları ile iş birliğinde eğitimler düzenlenecektir. S.4.1.3- Doğa, insan ve teknoloji kaynaklı (deprem, sel, heyelan, yangın, çığ ve salgın hastalıklar vd.) afetlere karşı gerekli tedbirlerin alınması için çalışmalar yapılacaktır. S.4.1.4- Doğa, insan ve teknoloji kaynaklı (deprem, sel, heyelan, yangın, çığ ve salgın hastalıklar vd.) konularında alan uzmanları ile iş birliğinde öğretmen ve öğrencilere farkındalık eğitimleri verilecektir.							

## TURGUT ÖZAL İLKOKUL/ORTAOKULU 2024-2028 STRATEJİK PLANI

	S.4.1.5- Okulun afet ve acil durum eylem planının güncel tutulması sağlanacaktır. S6 Afet ve acil durum tatbikatları düzenlenecektir.
<b>Maliyet Tahmini</b>	19 000 ₺
<b>Tespitler</b>	*Öğrencilerimizin bağımlılıkla mücadele ve obezite ile mücadele konusunda spora yönlendirilmesigerekmektedir. Spor branşlarında profesyonel öğrenci sayılarının artırılması gerekmektedir.Akran zorbalığı için eğitim planlamaları ailelerden başlaması gerekmektedir.
<b>İhtiyaçlar</b>	*Spor alanının genişlemesi, Spor malzemeleri, Spor araçları

### 4.2. Maliyetlendirme

2024-2028 Stratejik Planı Faaliyet/Proje Maliyetlendirme Tablosu

Kaynak Tablosu	2023	2024	2025	2026	2027	2028	Toplam
Genel Bütçe	70.000	110000	121000	133100	146400	161000	741.500 TL
Kaymakamlıklar ve Belediyelerin Katkısı	0	0	0	0	0	0	0
Diğer (Okul Aile Birlikleri)	28.000	32000	38000	45000	54000	65000	262.000
<b>TOPLAM</b>	<b>98.000</b>	<b>142.000</b>	<b>159.000</b>	<b>178.100</b>	<b>200.400</b>	<b>227.000</b>	<b>1.003.500</b>

2024-2028 Stratejik Planı Faaliyet/Proje Maliyetlendirme Tablosu

	2024	2025	2026	2027	2028	Toplam Maliyet
<b>Amaç 1</b>	19.000 ₺	21.000 ₺	25.000 ₺	32.000 ₺	35.000 ₺	
<b>Hedef 1.1</b>	19.000 ₺	21.000 ₺	25.000 ₺	32.000 ₺	35.000 ₺	132.000 ₺
<b>Amaç 2</b>	19.000 ₺	21.000 ₺	25.000 ₺	32.000 ₺	35.000 ₺	
<b>Hedef 2.1</b>	19.000 ₺	21.000 ₺	25.000 ₺	32.000 ₺	35.000 ₺	132.000 ₺
<b>Amaç 3</b>	19.000 ₺	21.000 ₺	25.000 ₺	32.000 ₺	35.000 ₺	
<b>Hedef 3.1</b>	19.000 ₺	21.000 ₺	25.000 ₺	32.000 ₺	35.000 ₺	132.000 ₺
<b>Amaç 4</b>	19.000 ₺	21.000 ₺	25.000 ₺	32.000 ₺	35.000 ₺	
<b>Hedef 4.1</b>	19.000 ₺	21.000 ₺	25.000 ₺	32.000 ₺	35.000 ₺	132.000 ₺
<b>Genel Yönetim Giderleri</b>						
<b>TOPLAM</b>						

## **Bölüm 5**

### **İzleme ve Değerlendirme**

Okulumuz Stratejik Planı izleme ve değerlendirme çalışmalarında 5 yıllık Stratejik Planın izlenmesi ve 1 yıllık gelişim planının izlenmesi olarak ikili bir ayrıma gidilecektir.

Stratejik planın izlenmesinde 6 aylık dönemlerde izleme yapılacak denetim birimleri, il millî eğitim müdürlüğü ve Bakanlık denetim ve kontrollerine hazır halde tutulacaktır.

Yıllık planın uygulanmasında yürütme ekipleri ve eylem sorumlularıyla aylık ilerleme toplantıları yapılacaktır. Toplantıda bir önceki ayda yapılanlar ve bir sonraki ayda yapılacaklar görüşülüp karara bağlanacaktır.

2024-2028 yıllara göre faaliyet raporları (Haziran-Temmuz) hazırlanarak İlçe Milli Eğitim Müdürlüğü Strateji Geliştirme Hizmetleri Şube Müdürlüğüne gönderilmek üzere hazır tutulacaktır

# TURGUT ÖZAL İLKOKUL/ORTAOKULU 2024-2028 STRATEJİK PLANI

T.C.

EREMLİ KAYMAKAMLIĞI

TURGUT ÖZAL İLKOKULU/ORTAOKULU MÜDÜRLÜĞÜ

5018 sayılı Kamu Mali Yönetimi ve Kontrol Kanunu gereğince On İkinci Kalkınma Planı ve diğer üst politika belgeleri esas alınarak Müdürlüğümüzce benimsenen temel politika, öncelik ve ilkeler çerçevesinde müdürlüğümüzün katkılarıyla katılımcı yöntemlerle Turgut Özal İlkokulu/Ortaokulu Müdürlüğü 2024-2028 Stratejik Planı tarafımızca uygun görülmüştür.

TURGUT ÖZAL İLKOKULU/ORTAOKULU MÜDÜRLÜĞÜ 2024-2028 STRATEJİK PLANI STRATEJİ GELİŞTİRME KURULU			
No	Adı Soyadı	Görevi	İmza
1	Ali Rıza SERİN	Okul Müdürü	
2	Fatih ŞAHİN	Müdür Yardımcısı	
3	Mesut KÖSE	Müdür Yardımcısı	
4	Nilgün GÜNDÜZ GÖLGEİ	Öğretmen	
5	Tuncay ÖZDEMİR	Öğretmen	
6	Nermin ÇİÇEK	Öğretmen	
7	İbrahim Ethem MERDİN	Öğretmen	
8	Cihan ŞEKER	Gönüllü Veli	
9	Ali İÇEL	Yönetim Kurulu Üyesi	
10	Gülhan UÇAR	Okul Aile Birliği Başkanı	

UYGUNDUR

Mehmet KAPLAN

İlçe Milli Eğitim Şube Müdürü

